

# 保健衛生年報

令和 7 年度版

浜 松 市



# 目 次

## 第 1 概 要

1	浜松市の現況	1
2	保健衛生関連の沿革	1
3	市衛生史	4
4	市の組織と保健衛生関連の組織・業務	7
	浜松市行政組織	7
	浜松市健康福祉部（医療担当）組織図	1 4
	浜松市健康福祉部（医療担当）の事務分掌	1 5
	浜松市保健所各課事務分掌	1 9
5	保健衛生に従事する職種別職員	2 1
6	財務状況（年度別決算額）	2 2

## 第 2 母子保健

1	健康診査等	2 4
2	母子保健指導	2 5
3	乳幼児相談・集団指導	2 6
4	思春期保健・衛生教育	2 7
5	女性の健康相談	2 7

## 第 3 小児等への医療給付

1	医療給付事業	2 8
2	不妊治療費等助成	2 8

## 第 4 栄養指導

## 第 5 歯科保健・医療

1	歯科診療	3 1
2	歯科保健	3 2

## 第 6 成人・高齢者保健活動

1	訪問指導（保健師）	3 4
2	健康相談	3 4
3	健康教育	3 5
4	実習指導	3 5

## 第 7 感染症予防・結核対策

1	感染症予防	3 6
2	予防接種	3 7
3	結核対策	3 9

## 第 8 精神保健福祉

1	精神保健相談・訪問指導状況	4 1
2	精神障害者保護申請通報状況	4 2
3	精神保健福祉手帳所持者数・自立支援医療（精神通院）受給者証交付数	4 2
4	精神障害者医療費助成・精神障害者交通費助成	4 2

## 第 9 がん検診等健康増進法関係

1	健康手帳の交付	4 3
2	がん検診等受診者数	4 3
3	生活保護者健診	4 3
4	がん検診	4 3
5	肝炎ウイルス検診	4 5
6	骨粗鬆症検診	4 5

## 第 10 難病対策

1	難病対策	4 6
---	------	-----

## 第 11 薬 務

1	医薬品、医療機器等の品質、有効性及び安全性の確保等に関する 法律関係施設及び立入検査件数	4 7
2	毒物及び劇物取締法関係施設及び立入検査件数	4 8
3	「静岡県事務処理の特例に関する条例」に基づく経由事務処理件数	4 8
4	薬物乱用防止対策啓発事業	4 8
5	苦情・相談の受付	4 8

## 第 12 医 務

1	医療施設	4 9
2	病院病床数	4 9
3	病院の利用状況	5 1
4	病院・診療所等立入検査状況	5 2
5	医療施設関係申請・届出等受理件数	5 2
6	医療法人関係申請・届出書類受理件数	5 3
7	医療相談受付件数	5 3
8	医療関係者数	5 3
9	医療従事者免許取扱状況	5 4

## 第 13 食品衛生

1	食品衛生施設	5 5
2	食品等の検査状況	5 5
3	食中毒関係業務	5 6
4	営業者、消費者の衛生教育	5 6
5	相談及び苦情件数	5 7

## 第14 生活衛生

1	生活衛生関係施設	58
2	特定建築物	59
3	プール	59
4	飲料水	59
5	温泉	60
6	浴槽水等検査状況	60
7	営業者への講習会等	60

## 第15 環境衛生の向上

1	防疫用薬剤等の配布事業	61
2	衛生害虫獣発生に対する相談対応	61

## 第16 外国人のための相談

1	外国人のための相談・通訳・翻訳	61
---	-----------------	----

## 第17 動物対策

1	犬の登録数及び狂犬病予防注射	62
2	迷い犬の保護収容	62
3	飼えなくなった犬・猫の引き取り	62
4	犬・猫の飼い方指導等	62
5	動物の適正飼養啓発事業	63
6	動物取扱業	63

## 第18 食肉衛生検査

1	と畜検査	64
2	食鳥検査	64
3	残留物質検査	65
4	牛海綿状脳症（BSE）の検査	65
5	環境衛生監視指導	65

## 第19 協議会等

1	浜松市歯科保健推進会議	66
2	浜松市母子保健推進会議	66
3	浜松市小児慢性特定疾病審査会	66
4	浜松市感染症診査協議会	66
5	浜松市精神保健福祉審議会	66
6	浜松市指定難病審査会	66

## 第20 衛生統計

1	人口動態調査の概要	67
2	浜松市の人口	69
3	人口動態総覧－[実数・年次別]	71
4	人口動態総覧－[率・年次別]	72
5	出生数・出生割合（％）－[母の年齢階級別・性別・年次別]	74
6	合計特殊出生率－[年次別（国・県・市）]	76
7	死産数－[自然・人工・妊娠週数別]	76
8	不妊・中絶	76
9	死亡者数－[性・年齢（5歳階級）別]	77
10	死因順位－年次別、死亡数及び死亡率（人口10万対）	78
11	三大成人病の主な部位別死亡数・率（人口10万対）	81
12	婚姻	82
13	離婚	84

※令和5年1月1日から令和5年12月31日までに発生したもの

# 1. 概 要

## 1 浜松市の現況

平成 17 年 7 月 1 日、天竜川・浜名湖地域 12 市町村が合併により誕生した浜松市は、平成 19 年 4 月 1 日、全国で 16 番目の政令指定都市として、人口 82 万人、静岡県内最大の規模を持つ新しい浜松市が誕生しました。新市は首都圏と大阪圏の 2 大経済圏のほぼ中間に位置し、東海道新幹線、東海本線、東名高速道路など広域的な交通アクセスに恵まれています。市域は南北約 73 km、東西約 52 km、総面積は 1,558 km<sup>2</sup>と広大で、市の南北を天竜川が横断し遠州灘へと注ぎ、西端には浜名湖を臨みます。気候は、全国的に見て温暖で恵まれた気象条件にあり、年平均気温（平年値）は約 17℃、年間雨量（平年値）は約 1,800mm となっています。

- ・面 積 1,558.11 km<sup>2</sup>（令和 6 年 10 月 1 日現在）
- ・総人口 775,168 人（令和 6 年 10 月 1 日現在）
- ・世帯数 333,996 世帯（令和 6 年 10 月 1 日現在）

（注）令和 2 年国勢調査確報値による令和 2 年 10 月 1 日現在の人口及び世帯数に、毎月の住民基本台帳に基づく移動数を加減して推計した。

## 2 保健衛生関連の沿革

### （1）静岡県（浜松市への移管前）

昭和

- 14. 8. 浜松市下池川町 82 に浜松保健所開設（管轄区域分割）
- 23. 7. 三ヶ日、磐田両保健所開設により管轄区域分割
- 25. 10. 浜松市鴨江町 1554 の 3 に庁舎新築移転
- 28. 4. 湖西保健所開設（管轄区域分割）
- 33. 8. 浜松北保健所開設（管轄区域分割）により浜松中央保健所と改称
- 40. 7. 浜松市高町 163 に庁舎新築移転
- 43. 4. 浜松北保健所を統合、浜松保健所と改称（管轄区域：浜松市、浜北市、舞阪町、可美村、雄踏町）
- 49. 3. 31 浜松市の政令市指定により保健所を廃止（浜松市を除く区域は、浜北市を天竜保健所に他は湖西保健所に統轄）

### （2）浜松市（政令市保健所設置の経過）

昭和

- 47. 5. 19 保健所業務の浜松市移管について最初の知事表明
- 47. 5～49. 3 厚生省、自治省等へ陳情（数回）
- 48. 11. 7 厚生省担当官による現地調査
- 49. 3. 12 浜松市の政令市指定を閣議決定
- 49. 3. 15 保健所法施行令改正公布
- 49. 3. 30 厚生省へ保健所設置承認申請（厚生省収衛第 106 号で承認）。保健所条例ほか関係例規公布
- 49. 4. 1 浜松市保健所発足（6 課 10 係 130 人）。厚生省へ保健所設置報告  
仮庁舎 浜松市高町 163  
分 室 浜松市三組町 28 の 5

- 50. 4. 1 組織改正 保健予防課から保健相談センターを独立（7課11係）
- 50. 10. 15 浜松市鴨江二丁目11-2に庁舎新築移転
- 52. 4. 1 組織改正 保健予防課に検診係を設置（7課11係）
- 54. 4. 1 組織改正 食品衛生課に市場検査係を設置（7課13係）
- 55. 4. 1 組織改正 総務課を医務課に改称
- 55. 4. 1 組織改正 食肉衛生検査所を保健環境部へ所属換（6課12係）
- 57. 4. 1 母子保健センター庁舎新築、業務開始  
組織改正 保健相談センターを保健相談課に改称し、母子保健センター（係）を設置（6課13係）  
医務課を保健総務課に改称し保健環境部衛生総務課を吸収合併
- 58. 4. 1 口腔保健医療センター庁舎新築、業務開始  
組織改正 保健相談課に口腔保健医療センター（係）を設置（6課14係）
- 62. 4. 1 三方原墓園管理事務所業務開始
- 平成
- 2. 4. 1 組織改正 保健相談課の保健婦室を保健婦第一係と保健婦第二係に分割（6課15係）  
試験検査課を衛生試験所に改称
- 3. 5. 1 浜松市と浜名郡可美村の合併により管轄区域変更（浜名保健所より）
- 4. 4. 1 保健所保健総務課の一部を新設の保健環境部総務課へ所管替え
- 5. 7. 1 組織改正 保健相談課（保健婦第1係）に老人訪問看護ステーションを設置
- 6. 7. 1 保健所法の改正により「地域保健法」が交付
- 8. 4. 1 浜松市が中核市に移行し、保健衛生に関する一部の事務が委譲される
- 9. 4. 1 地域保健法全面施行  
組織改正 社会福祉部、保健環境部の一部、保健所を統合して保健福祉部を設置、同部に保健福祉総括室、福祉事務所、保健所を置く  
保健相談課を健康増進課と改称し、保健福祉総括室に置き、また食肉衛生検査所を保健所に置く  
保健総務課を保健課に改称し、保健環境部総務課の一部の事務所を移管  
環境衛生課を公衆衛生課に改称し、環境衛生課の事務を環境清掃部環境企画課に移管  
保健相談課の一部の業務を保健予防課、食品衛生課に移管
- 9. 4. 9 市内で最初の保健センターとなる、浜松市南部保健福祉センター開設
- 10. 4. 1 健康増進課の業務の一部を保健予防課に移管、また保健予防課の業務の一部を健康増進課に移管
- 11. 4. 1 保健環境研究所庁舎新築、業務開始  
組織改正 衛生試験所を保健環境研究所に改称し、環境部環境保全課の業務の一部を移管
- 13. 4. 1 浜松市中央保健福祉センター開設
- 15. 4. 1 組織改正 公衆衛生課と食品衛生課を統合し、生活衛生課とする  
健康増進課を保健所に置き、保健環境研究所を保健福祉部直轄に置く  
健康増進課の業務の一部を保健予防課に移管、また保健予防課の業務の一部を健康増進



課に移管

15. 4. 1 浜松市東部保健福祉センター開設

17. 7. 1 天竜川・浜名湖地域 12 市町村合併により浜松市保健所浜北支所、天竜支所を開設

19. 4. 1 政令市移行により浜松市保健所西支所、北支所を開設（1 保健所、4 支所）

組織改正 保健福祉部の一部である保健所と病院管理部を統合し、健康医療部を設置、同部に保健所と精神保健福祉センターを置く

保健予防課と健康増進課を統合し、保健予防課とし、保健予防課内にこころの健康対策担当課長、健康増進担当課長を置く

保健課を保健総務課に改称

保健総務課の業務の一部を生活文化部市民生活課に移管

20. 4. 1 組織改正 保健予防課を保健予防課、健康増進課及びこころの健康対策課に分割

21. 4. 1 組織改正 こころの健康対策課を保健予防課に統合

健康増進課を保健所長の所管から分離

食肉衛生検査所を保健所長の所管から分離し、保健環境研究所の第 2 種事業所とする

保健所と西・北・浜北・天竜の 4 保健所支所を再編し、保健所と保健所浜北支所の 2 つに統合

23. 7. 1 組織改正 社会福祉部と健康医療部を統合し、健康福祉部とする

24. 4. 1 保健予防課の業務の一部を障害保健福祉課へ移管

26. 4. 1 生活衛生課の業務の一部を動物愛護教育センターへ移管

29. 4. 1 組織改正 保健予防課の業務を生活衛生課と健康増進課へ移管し、保健予防課を廃止  
生活衛生課の業務の一部を保健総務課へ移管

生活衛生課に食品衛生担当課長を置く

30. 4. 1 障害保健福祉課に精神保健福祉担当課長を置く

令和

3. 1. 1 生活衛生課に感染症対策担当課長を置く

3. 4. 1 健康増進課にウエルネス推進担当課長を置く

5. 4. 1 組織改正 健康増進課のウエルネス推進担当課長を廃止し、ウエルネス推進事業本部を置く

6. 4. 1 組織改正 動物愛護教育センターを都市整備部から健康福祉部保健所へ移管

### 3 市衛生史

- 明治 7. 1 浜松県立浜松病院開設  
7. 4 " 附属浜松医学校設立  
10. 4 浜松病院会設立  
11. 5 七科約説上編 浜松病院太田院長ら翻訳出版  
12. 4 七科約説下編 浜松病院太田院長ら翻訳出版  
18. 10 浜松産婆講習会開設  
37. 浜松衛戍病院開設（浜名郡富塚）  
大正 2. 3 県立鴨江病院（梅毒病院）開設  
4. 5 市立浜松病院（伝染病院）開設  
8. 11 市内で疱瘡患者 21 名発生 全市民に強制種痘を実施  
12. 9 関東大震災発生  
14. 11 浜松市で掃除監視吏員職務規定を設立  
昭和 4. 4 花柳病予防の代用診療所を指定 私娼に花柳病検査  
5. 10 済生会診療所開設 和地村で村営診療所開設  
5. 11 ベテルホーム（結核患者収容所）三方原に開設  
6. 3 浜名郡篠原村に腸チフス蔓延  
7. 2 健康相談所（結核）放送協会の納付金で開設  
7. 4 天然痘患者 15 名 市・郡部 13 カ村に臨時種痘  
11. 5 県立浜松第一中学校大福餅中毒事件 患者 2, 201 名 死亡 44 名 原因 ゲルトネル氏菌  
11. 11 健康保健相談室開設  
11. 11 衛戍病院を陸軍病院と改称  
12. 3 日赤静岡支部浜松診療所開設  
12. 3 三方原に聖隷保養農園開設  
13. 10 保証責任医療利用組合連合会遠州病院開設  
14. 6 浜名郡神久呂村でチフス患者 23 名  
14. 7 日赤浜松診療所を日赤浜松療院と改称  
14. 11 浜名郡篠原村でチフス患者 47 名  
17. 3 浜名湖あさり貝中毒事件 患者 300 人 死亡 110 名  
17. 12 聖隷三方原病院開設  
18. 4 浜松陸軍病院和合町へ新築移転  
19. 5 日赤浜松救護院で臨時教護看護婦を養成  
19. 12 東海大地震 県下死者 143 人  
20. 4 日赤浜松救護院を浜松赤十字病院と改称 乙種看護婦を養成  
20. 6 浜松大空襲 市街地の 72%焼失  
23. 8 浜松赤十字病院浜名郡和田村へ天竜診療所が開設  
23. 10 社会保険浜松診療所が開設  
25. 結核予防特別市に指定される  
26. 11 遠州病院附属准看護学院開設

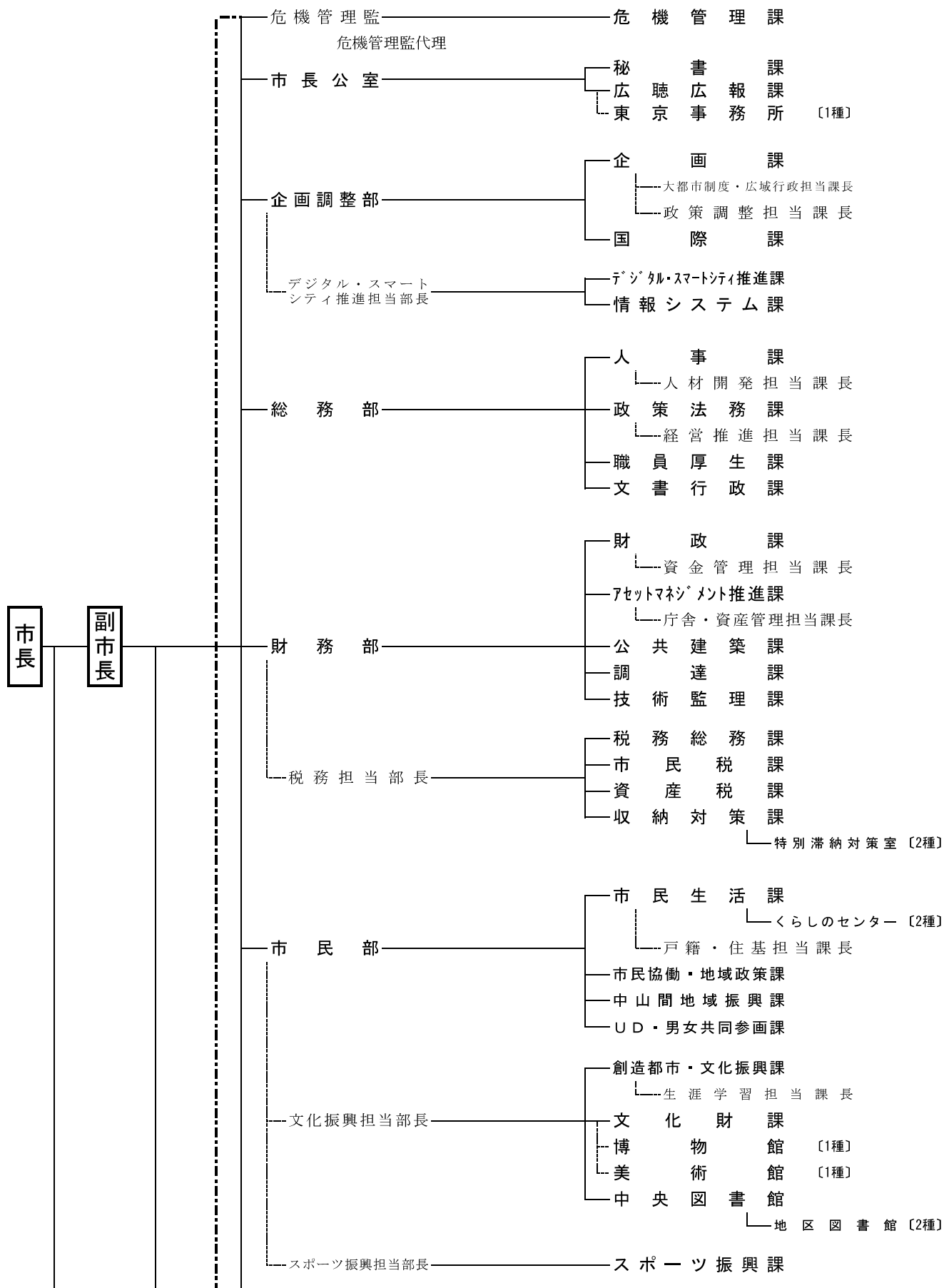
- 29. 4 市医師会准看護養成所開設
- 31. 3 社会保険浜松診療所を同浜松病院と改称
- 33. 12 浜松鉄道病院開設
- 34. 3 県立浜松盲学校（あん摩マッサージ指圧師等）が開設
- 36. 12 市医師会休日当直医制開始
- 37. 3 聖隷浜松病院開設
- 37. 7 浜松医師会中央病院開設
- 38. 2 国立浜松病院附属看護学校が開設
- 38. 10 浜松療護園開設
- 39. 9 県立浜松高等看護学院が開設
- 41. 5 野犬狩り 1,200 頭捕獲
- 42. 3 静岡労災病院開設
- 43. 5 乳児 1 名種痘脳炎発病
- 44. 3 浜松衛生短期大学が開設
- 45. 4 遠州病院に厚生連高等看護学院が開設
- 45. 5 市医師会病院県西部成人病センターが開設
- 47. 1 医科大学誘致期成同盟会発足
- 47. 4 市立高等学校が衛生看護科を開設
- 48. 1 国立医科大学誘致浜松に正式決定
- 48. 4 県西部浜松医療センター（旧浜松市医師会中央病院統合）開設
- 48. 12 市立看護専門学校を開設
- 49. 5 市立夜間救急室を開設
- 49. 6 国立浜松医科大学が開設
- 50. 4 県立静岡女子短期大学が看護学科を開設
- 51. 3 県立浜松高等看護学院が廃止
- 52. 4 国立浜松医科大学医学部附属病院が開設
- 57. 10 県西部浜松医療センターで救命救急センターを開設
- 58. 4 市歯科医師会歯科衛生士専門学校が開設
- 58. 4 市薬剤師会医薬品情報センターが開設
- 62. 1 市立土曜午後救急室を開設
- 63. 6 県ナースバンク西部看護婦等相談コーナーが開設
- 平成元. 11 県西部浜松医療センターで老人痴呆疾患センターを開設
- 4. 4 聖隷クリストファー看護大学が開設
- 4. 7 浜松市発達医療総合福祉センターが開設
- 6. 12 市内の病院に初の療養型病床群を設置
- 7. 4 国立浜松医科大学に看護学科設置
- 11. 12 浜松市リハビリテーション病院（国立浜松病院から移譲）開設
- 13. 9 聖隷三方原病院で救命救急センターを開設
- 15. 3 市立診療所を市立夜間救急室に統合

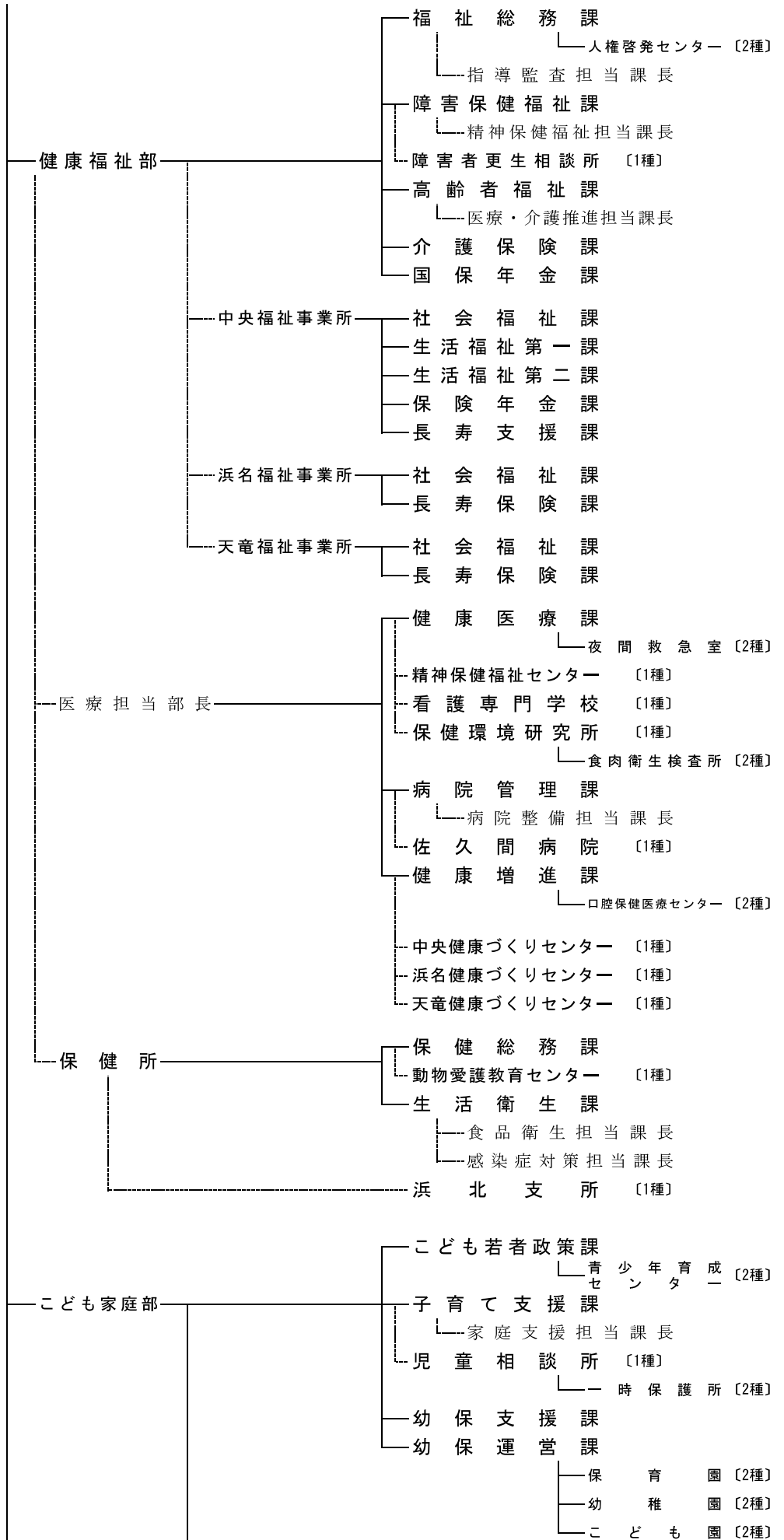
- 17. 7 佐久間病院を天竜川・浜名湖地域 12 市町村合併により浜松市佐久間病院と改称
- 19. 11 浜松赤十字病院が浜北区へ移転
- 20. 10 浜松赤十字病院創傷センター開設
- 21. 3 聖隷三方原病院内助産所「たんぽぽ」開設
- 21. 4 県西部浜松医療センターにメディカルバースセンター開設
- 22. 5 聖隷浜松病院で救命救急センターを開設
- 22. 8 夜間救急室が中区伝馬町の浜松市医師会館 1 階に移転
- 23. 4 県西部浜松医療センターを浜松医療センターと改称
- 23. 9 子どものこころの診療所開設
- 26. 1 ノロウイルスによる集団食中毒事件 患者 1,100 人以上
- 26. 4 浜松市リハビリテーション病院を全面改築
- 27. 3 聖隷三方原病院が高度救命救急センターに指定される
- 31. 1 市立看護専門学校を移転改築
- 令和 2. 3 新型コロナウイルス感染症（COVID-19）が国内で流行し、市内で初の感染確認
- 3. 3 医療従事者へのワクチン優先接種が開始される
- 3. 4 一般市民へのワクチン接種が開始される
- 5. 1 新型コロナウイルス感染症（COVID-19）の 1 日あたりの新規感染者数が 2,298 人  
確認され、市内過去最多となる
- 5. 5 新型コロナウイルス感染症（COVID-19）の感染法上の位置付けが、2 類から 5 類  
感染症に移行する。
- 6. 1 浜松医療センター新病院棟（A 棟）開設
- 7. 3 引佐赤十字病院廃止

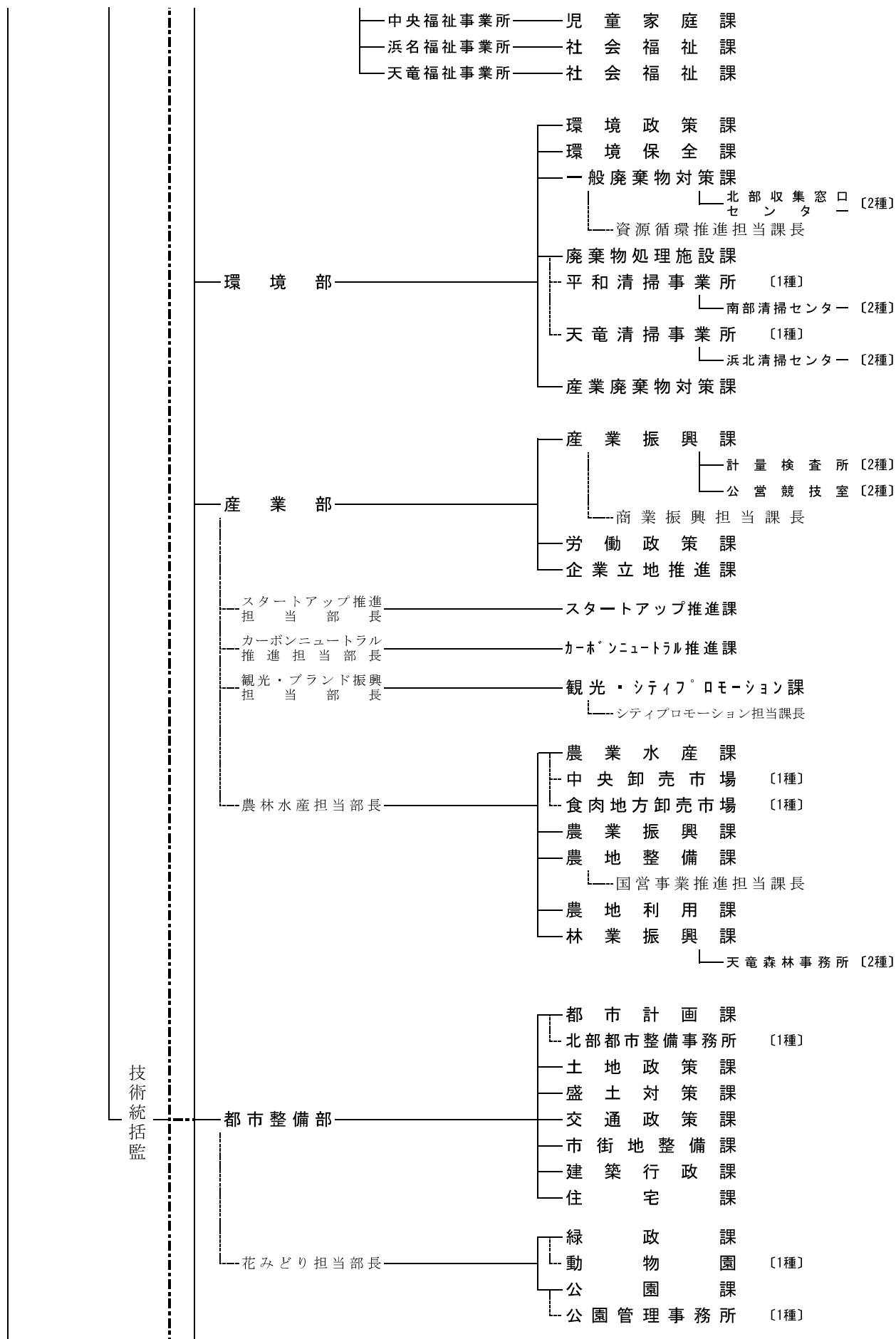
## 4 市の組織と保健衛生関連の組織・業務

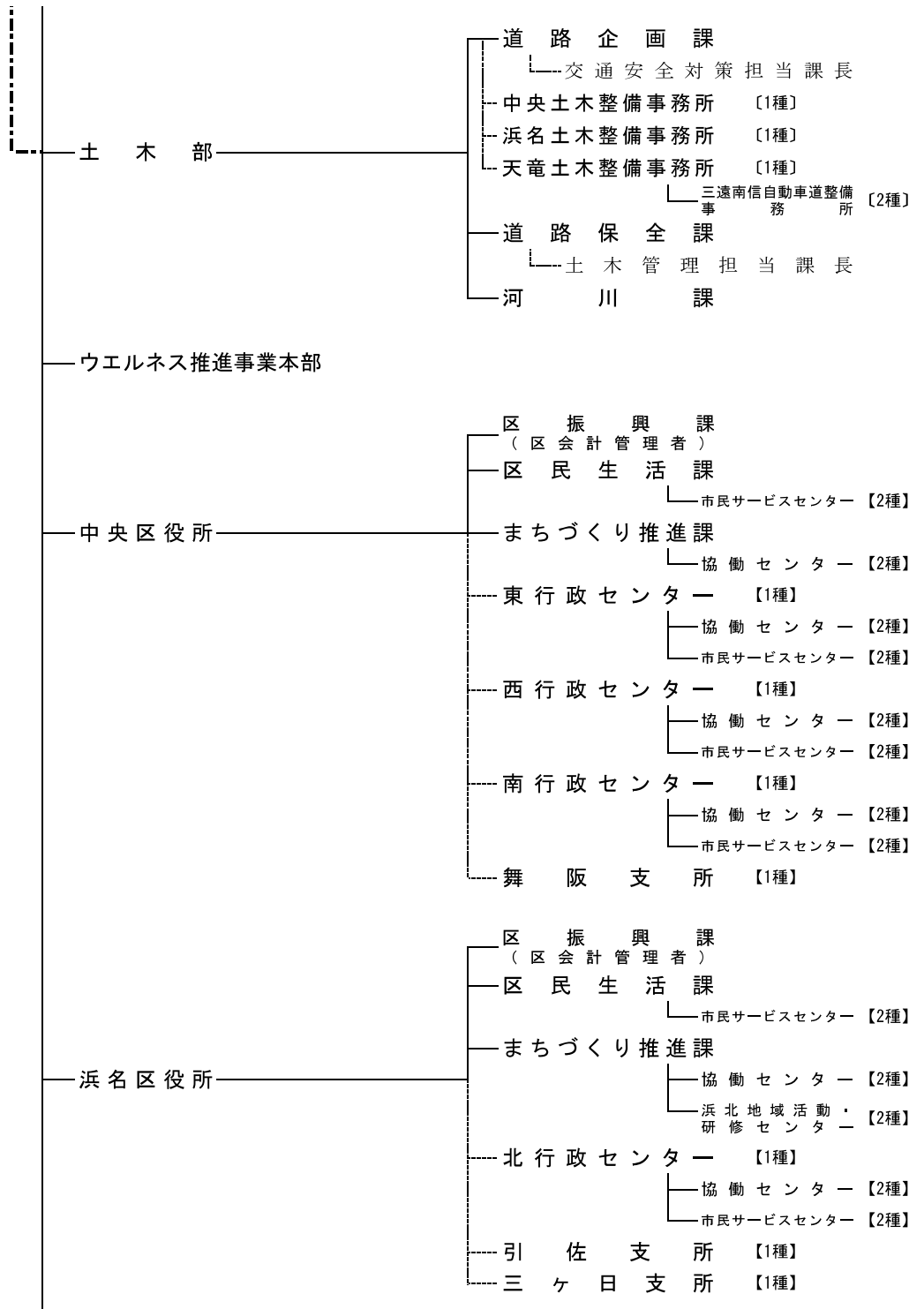
浜松市行政組織（令和7年4月1日現在）

（1）【市長事務部局】

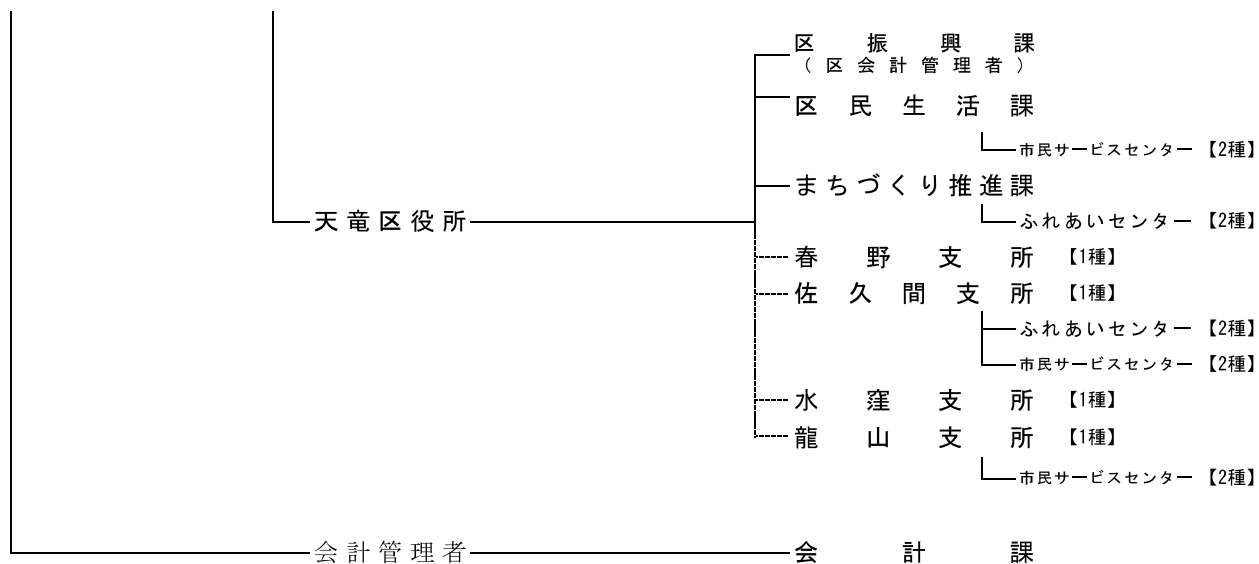












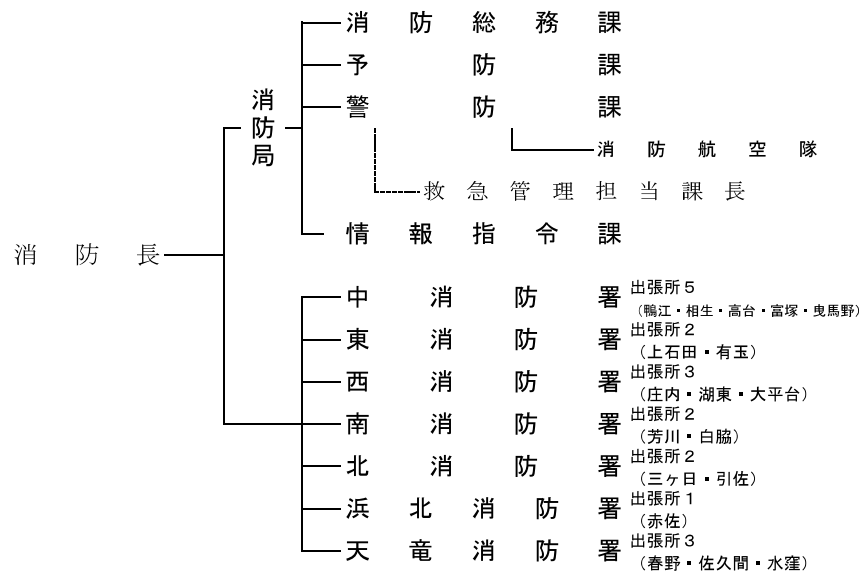
※〔1種〕・・・第1種事業所  
〔2種〕・・・第2種事業所

※【1種】・・・第1種出先機関  
【2種】・・・第2種出先機関

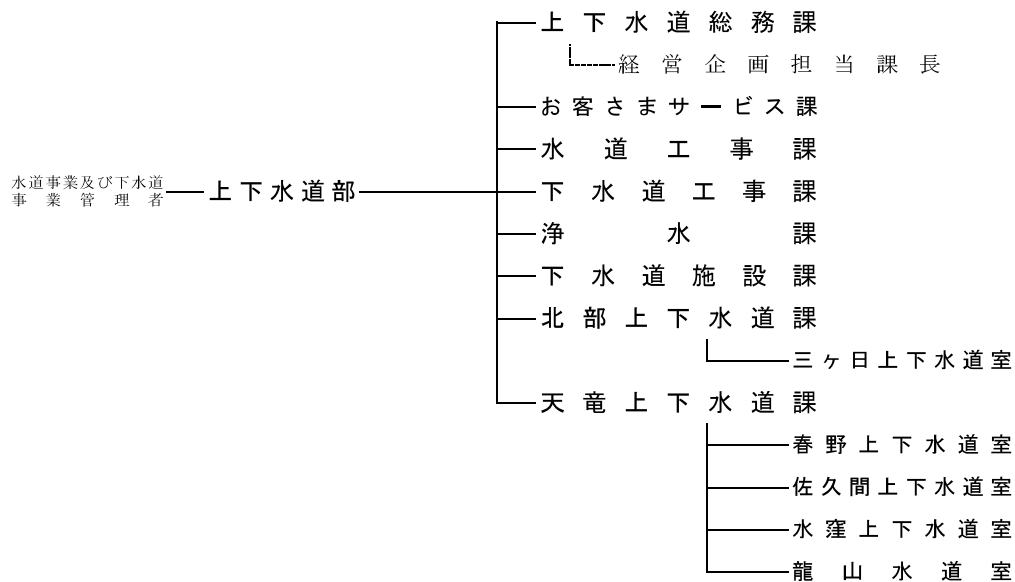
## 浜松市行政組織

### (2)【執行機関等】

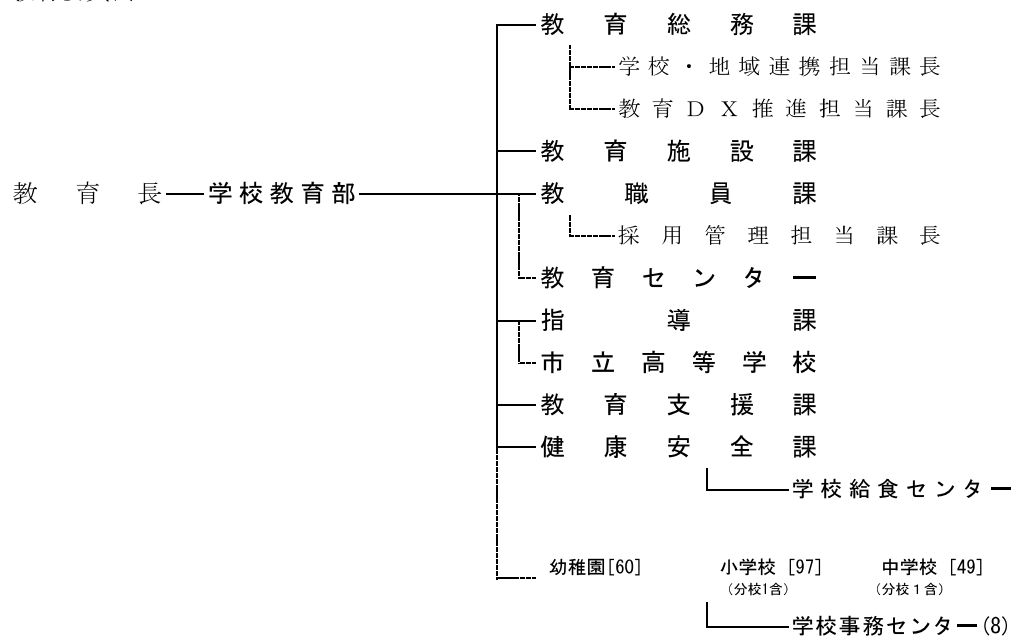
#### ○消防



#### ○上下水道



○教育委員会



○市選挙管理委員会

事務局

○区選挙管理委員会（3）

事務局

○人事委員会

事務局

○監査委員

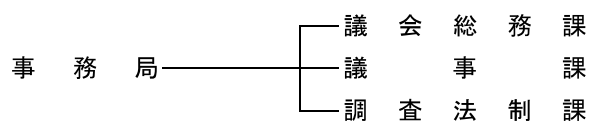
事務局

○農業委員会

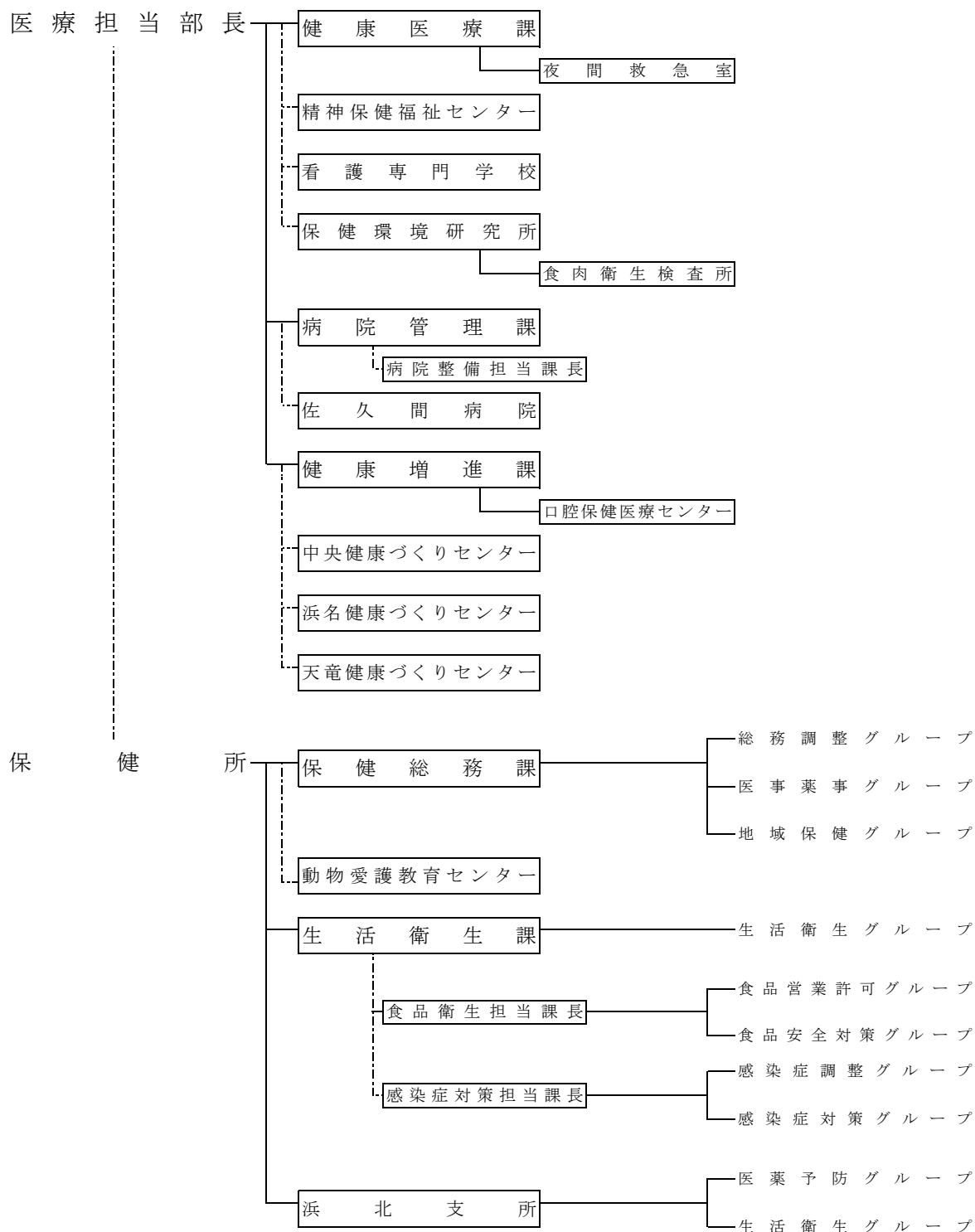
事務局

○固定資産評価審査委員会

○議会



# 浜松市健康福祉部（医療担当）組織図 （令和7年4月1日現在）



浜北支所は、中央区（三方原地区※）、浜名区及び天竜区内の保健所業務を所管している。

※三方原地区とは、初生町、三方原町、東三方町、豊岡町、三幸町、大原町、根洗町のこと。

## 浜松市健康福祉部（医療担当）の事務分掌

（令和7年4月1日現在）

医療担当部長（直轄）	
所属	
健康医療課	<ul style="list-style-type: none"> <li>（1）保健医療施策の企画及び調整に関する事。</li> <li>（2）夜間救急室に関する事。</li> <li>（3）精神保健福祉センター、看護専門学校及び保健環境研究所との連絡調整に関する事。</li> <li>（4）保健医療審議会及び予防接種健康被害調査委員会に関する事。</li> <li>（5）医療関係団体との連絡調整に関する事。</li> </ul>
夜間救急室	<ul style="list-style-type: none"> <li>・ 夜間救急室の管理運営に関する事。</li> </ul>
精神保健福祉センター	<ul style="list-style-type: none"> <li>（1）精神保健及び精神障害者の福祉に関する知識の普及及び調査研究に関する事。</li> <li>（2）精神保健及び精神障害者の福祉に関する相談及び指導のうち、複雑又は困難なものに関する事。</li> <li>（3）精神障害者保健福祉手帳の交付に係る判定に関する事。</li> <li>（4）自立支援医療（精神通院医療に係るものに限る。）の支給に係る判定に関する事。</li> <li>（5）精神医療審査会に関する事。</li> </ul>
佐久間病院	<ul style="list-style-type: none"> <li>（1）診療に関する事。</li> <li>（2）患者の看護及び診療の介助に関する事。</li> <li>（3）在宅医療に関する事。</li> <li>（4）医療相談に関する事。</li> <li>（5）保健医療福祉に係る連携及び調整に関する事。</li> <li>（6）医療技術に関する事。</li> <li>（7）薬剤及び製剤に関する事。</li> <li>（8）麻薬の取扱いに関する事。</li> <li>（9）入院患者の給食に関する事。</li> <li>（10）患者の栄養指導に関する事。</li> <li>（11）施設及び設備の維持管理に関する事。</li> <li>（12）患者の診療受付及び入退院事務に関する事。</li> <li>（13）診療報酬等の算定、請求及び収納に関する事。</li> </ul>
看護専門学校	<ul style="list-style-type: none"> <li>・ 看護専門学校の管理運営に関する事。</li> </ul>

保健環境研究所	(1) 感染症及び食中毒に係る微生物検査及び寄生虫検査に関すること。 (2) 食品、飲料水等に係る微生物検査及び化学物質検査に関すること。 (3) 大気汚染、水質汚濁、悪臭、騒音、振動、廃棄物等に係る測定及び検査に関すること。 (4) 食肉衛生検査所に関すること。 (5) その他生活衛生及び環境対策上必要な検査及び調査研究に関すること。
食肉衛生検査所	(1) と畜場法及び食鳥処理の事業の規制及び食鳥検査に関する法律に基づく許可、認可等に関すること。 (2) と畜及び食鳥の検査等に関すること。 (3) と畜場、食肉地方卸売市場及び食鳥処理場の食品衛生に関すること。 (4) 作業衛生責任者及び食鳥処理衛生管理者の指導監督に関すること。
病院管理課	(1) 病院事業の企画、運営及び調査に関すること。 (2) 浜松医療センター及び浜松市リハビリテーション病院に関すること。 (3) 佐久間病院との連絡調整に関すること。 (4) 病院事業評価委員会に関すること。 (5) 公益財団法人浜松市医療公社との総合調整に関すること。
健康増進課	(1) 健康づくりの施策の企画及び調整に関すること。 (2) 地域保健活動の総括に関すること。 (3) 保健師の活動の統括に関すること。 (4) 母子保健に係る事業の総括に関すること。 (5) 予防接種に係る事務の総括に関すること。 (6) がん検診等に係る事務の総括に関すること。 (7) 栄養に係る事業の総括に関すること。 (8) 受動喫煙防止対策に関すること。 (9) 小児慢性特定疾病対策に係る事務に関すること。 (10) 自立支援医療(育成医療に係るものに限る。)、養育医療及び療育医療に関すること。 (11) 不妊治療等支援事業に関すること。 (12) 難病対策に係る事務及びその総括に関すること。 (13) 原子爆弾被爆者の健康管理等に係る事務及びその総括に関すること。 (14) 保健センター等の総括に関すること。 (15) 口腔保健医療センターに関すること。 (16) 中央健康づくりセンター、浜名健康づくりセンター及び天竜健康づくりセンターとの連絡調整に関すること。 (17) 母子保健推進会議に関すること。 (18) 指定難病審査会に関すること。 (19) 小児慢性特定疾病審査会に関すること。 (20) 歯科保健推進会議に関すること。
口腔保健医療センター	・ 歯科保健事業の実施及びその総括に関すること。

中央健康づくりセンター	<ul style="list-style-type: none"> <li>(1) 保健医療施策の実施に関すること（中央区に係るものに限る。以下この項において同じ。）。</li> <li>(2) 医療関係団体との連絡調整に関すること。</li> <li>(3) 地域保健活動の実施に関すること。</li> <li>(4) 保健師の活動の統括に関すること。</li> <li>(5) 母子保健に係る事業の実施に関すること。</li> <li>(6) 予防接種に係る事務に関すること。</li> <li>(7) がん検診等に係る事務に関すること。</li> <li>(8) 栄養に係る事業の実施に関すること。</li> <li>(9) 小児慢性特定疾病医療支援に係る申請の受付等に関すること。</li> <li>(10) 自立支援医療（育成医療に係るものに限る。）、養育医療及び療育医療に係る申請の受付等に関すること。</li> <li>(11) 不妊治療等支援事業に係る申請の受付等に関すること。</li> <li>(12) 難病対策に係る申請の受付等に関すること。</li> <li>(13) 原子爆弾被爆者の健康管理に係る申請の受付に関すること。</li> <li>(14) 歯科保健事業の実施に関すること。</li> <li>(15) 中央保健福祉センター、東部保健福祉センター、舞阪保健福祉センター及び西部保健センターに関すること。</li> </ul>
浜名健康づくりセンター	<ul style="list-style-type: none"> <li>(1) 保健医療施策の実施に関すること（浜名区に係るものに限る。以下この項において同じ。）。</li> <li>(2) 医療関係団体との連絡調整に関すること。</li> <li>(3) 地域保健活動の実施に関すること。</li> <li>(4) 保健師の活動の統括に関すること。</li> <li>(5) 母子保健に係る事業の実施に関すること。</li> <li>(6) 予防接種に係る事務に関すること。</li> <li>(7) がん検診等に係る事務に関すること。</li> <li>(8) 栄養に係る事業の実施に関すること。</li> <li>(9) 小児慢性特定疾病医療支援に係る申請の受付等に関すること。</li> <li>(10) 自立支援医療（育成医療に係るものに限る。）、養育医療及び療育医療に係る申請の受付等に関すること。</li> <li>(11) 不妊治療等支援事業に係る申請の受付等に関すること。</li> <li>(12) 難病対策に係る申請の受付等に関すること。</li> <li>(13) 原子爆弾被爆者の健康管理に係る申請の受付に関すること。</li> <li>(14) 歯科保健事業の実施に関すること。</li> <li>(15) 細江健康センター、引佐健康センター、三ヶ日保健センター、引佐鎮玉診療所、引佐鎮玉診療所渋川出張診療所、引佐伊平診療所及び浜北保健センター に関すること。</li> </ul>

天竜健康づくりセンター	<p>(1) 保健医療施策の実施に関する事（天竜区に係るものに限る。以下この項において同じ。）。</p> <p>(2) 医療関係団体との連絡調整に関する事。</p> <p>(3) 地域保健活動の実施に関する事。</p> <p>(4) 保健師の活動の統括に関する事。</p> <p>(5) 母子保健に係る事業の実施に関する事。</p> <p>(6) 予防接種に係る事務に関する事。</p> <p>(7) がん検診等に係る事務に関する事。</p> <p>(8) 栄養に係る事業の実施に関する事。</p> <p>(9) 小児慢性特定疾病医療支援に係る申請の受付等に関する事。</p> <p>(10) 自立支援医療（育成医療に係るものに限る。）、養育医療及び療育医療に係る申請の受付等に関する事。</p> <p>(11) 不妊治療等支援事業に係る申請の受付等に関する事。</p> <p>(12) 難病対策に係る申請の受付等に関する事。</p> <p>(13) 原子爆弾被爆者の健康管理に係る申請の受付に関する事。</p> <p>(14) 歯科保健事業の実施に関する事。</p> <p>(15) 龍山入浴施設、天竜保健福祉センター、春野健康増進センター、佐久間保健センター、水窪保健福祉センター、龍山保健センター、天竜休日救急診療所及び春野歯科診療所に関する事。</p>
-------------	--



## 浜松市保健所各課事務分掌

(令和7年4月1日現在)

所属	事務分掌
保健総務課	<ul style="list-style-type: none"> <li>(1) 人口動態統計その他地域保健に係る事務及びその総括に関する事。</li> <li>(2) 医事及び薬事に係る事務並びにその総括に関する事。</li> <li>(3) 医療相談に関する事。</li> <li>(4) 食品、添加物等の検査に係る精度管理に関する事。</li> <li>(5) 健康危機管理等に関する事。</li> <li>(6) 狂犬病予防に係る事務に関する事。</li> <li>(7) 保健所施設の維持管理に関する事。</li> <li>(8) 精神保健及び精神障害者福祉に関する法律による申請、届出等の受付等に係る事務に関する事。</li> <li>(9) 動物の愛護及び管理に係る事務に関する事。</li> <li>(10) 保健所内業務の連絡調整に関する事。</li> <li>(11) 動物愛護教育センターとの連絡調整に関する事。</li> </ul>
動物愛護教育センター	<ul style="list-style-type: none"> <li>(1) 動物の愛護及び管理に係る事務並びにその総括に関する事。</li> <li>(2) 狂犬病予防に係る事務及びその総括に関する事。</li> <li>(3) 化製場等に係る事務及びにその総括に関する事。</li> </ul>
生活衛生課	<ul style="list-style-type: none"> <li>(1) 食品衛生に係る事務及びその総括に関する事。</li> <li>(2) 旅館業、興行場営業、浴場業その他生活衛生関係営業に係る事務及びその総括に関する事。</li> <li>(3) 温泉の利用に係る事務及びその総括に関する事。</li> <li>(4) 飲料水及び遊泳用プールの指導に係る事務並びにその総括に関する事。</li> <li>(5) 建築物の衛生的環境の確保に係る事務及びその総括に関する事。</li> <li>(6) 墓地、納骨堂及び火葬場の経営等の許可、立入検査等に係る事務並びにその総括に関する事。</li> <li>(7) 感染症の予防及び対策に係る事務並びにその総括に関する事。</li> <li>(8) 衛生害虫等の防除指導等に係る事務及びその総括に関する事。</li> <li>(9) 生活衛生関係営業諸団体の指導等に関する事。</li> <li>(10) 栄養の改善に係る事務及びその総括に関する事。</li> <li>(11) 感染症診査協議会に関する事。</li> </ul>

<p>浜北支所</p>	<ul style="list-style-type: none"> <li>(1) 人口動態統計その他地域保健に係る事務に関する事(旧区設置条例第2条第1項第5号に規定する北区(以下「旧北区」という。))及び同項第6号に規定する浜北区(以下「旧浜北区」という。))並びに天竜区に係るものに限る。以下この項において同じ。)</li> <li>(2) 医事及び薬事に関する事。</li> <li>(3) 狂犬病予防に係る事務に関する事。</li> <li>(4) 動物の愛護及び管理に係る事務に関する事。</li> <li>(5) 化製場等に係る事務に関する事。</li> <li>(6) 食品衛生に関する事。</li> <li>(7) 旅館業、興行場営業、浴場業その他生活衛生関係営業に係る事務に関する事。</li> <li>(8) 温泉の利用に係る事務に関する事。</li> <li>(9) 飲料水及び遊泳用プールの指導に関する事。</li> <li>(10) 建築物の衛生的環境の確保に係る事務に関する事。</li> <li>(11) 墓地、納骨堂及び火葬場の経営等の許可、立入検査等に関する事。</li> <li>(12) 感染症の予防及び対策に関する事。</li> <li>(13) 衛生害虫等の防除指導等に関する事。</li> <li>(14) 生活衛生関係営業諸団体の指導等に関する事。</li> <li>(15) 栄養の改善に係る事務に関する事。</li> </ul>
-------------	---

職 種 別 職 員 数 (令和7年4月1日現在)

	(単位:人)																																													
	保健総務課						動物愛護教育センター						生活衛生課						浜北支所					健康増進課					口腔保健医療センター		食肉衛生検査所		障害保健福祉課		総計											
	保健						動物愛護						生活衛生						保健					健康増進					口腔保健		食肉衛生		障害保健													
	課						センター						課						支所					課					センター		検査所		福祉課													
参事・課長	専門監・技監	主幹・技監	副主幹・技監	総務課長	医事課長	地域保健	所長	専門監・技監	主幹・技監	副主幹・技監	動物愛護	副所長・課長・担当課長	専門監・技監	主幹・技監	副主幹・技監	生活衛生	感染症調整	食品営業許可	食品安全対策	支所長	技監	副技監	医薬生活衛生	保健計	課長	副参事・課長補佐	専門監・技監	主幹・技監	調整・予防	健康推進	母子支援	難病支所	技監・副技監	主幹・副技監		所員	専門監・技監	副技監	所員	精神保健福祉担当課長	手当補助	給付	精神保健			
医師	1	0	0	0	0	0	0	0	0	0	0	0	0	0	0	0	0	0	0	0	0	0	0	0	1	0	0	0	0	0	0	0	0	0	0	0	0	0	0	0	0	0	0	1		
歯科医師	0	0	0	0	0	0	0	0	0	0	0	0	0	0	0	0	0	0	0	0	0	0	0	0	0	0	0	0	0	0	0	0	0	1	0	1	0	0	0	0	0	0	0	2		
獣医師	0	0	0	0	0	0	0	0	1	0	0	3	1	0	0	0	1	0	1	0	0	0	0	0	1	8	0	0	0	0	0	0	0	0	0	0	0	0	1	2	6	0	0	0	0	17
薬剤師	0	0	2	1	0	0	5	0	0	0	0	0	1	2	1	3	2	0	0	3	4	0	1	0	1	2	30	0	0	0	0	0	0	0	0	0	0	0	0	0	0	0	0	0	0	30
歯科衛生士	0	0	0	0	0	0	0	0	0	0	0	0	0	0	0	0	0	0	0	0	0	0	0	0	0	0	0	0	0	0	0	0	0	0	1	0	0	0	0	0	0	0	1			
管理栄養士	0	0	0	0	0	0	0	0	0	0	0	0	0	0	0	0	0	0	1	0	0	0	0	1	0	2	0	0	0	0	0	0	1	1	0	0	0	0	0	0	0	0	0	4		
保健師	0	0	1	1	0	0	0	0	0	0	0	0	0	0	0	0	0	0	5	0	0	0	1	1	1	10	1	0	1	1	3	0	2	2	0	0	0	0	0	0	0	0	0	1	21	
看護師	0	0	0	0	0	0	0	0	0	0	0	0	0	0	0	0	0	0	0	0	0	0	0	0	0	0	0	0	0	0	0	0	0	0	0	0	0	0	0	0	0	0	0	0		
臨床心理士	0	0	0	0	0	0	0	0	0	0	0	0	0	0	0	0	0	0	0	0	0	0	0	0	0	0	0	0	0	0	0	0	0	0	0	0	0	0	0	0	0	0	0	0		
精神保健福祉士	0	0	0	0	0	0	0	0	0	0	0	0	0	0	0	0	0	0	0	0	0	0	0	0	0	0	0	0	0	0	0	0	0	0	0	0	0	0	0	0	0	0	7	7		
事務職員	0	1	0	1	1	3	0	1	1	0	1	0	1	0	0	1	1	1	0	0	0	0	0	0	0	13	0	1	0	0	2	2	3	3	3	1	0	0	0	0	1	2	0	1	32	
小計	1	1	3	3	1	3	5	1	1	1	0	3	3	2	1	4	4	1	6	4	4	0	1	1	3	3	64	1	1	1	1	5	2	6	6	3	2	0	2	1	2	6	1	2	0	9
計																																														

※ 障害保健福祉課の職員は、保健総務課の職員の職を兼ねる

## 6 財務状況（年度別決算額）

保健所（保健総務課、生活衛生課）及び健康増進課、保健環境研究所の決算状況である。

<歳 入>

科目 \ 年度	令和5年度		令和4年度	令和3年度
	最終予算額 円	決算額 円	決算額 円	決算額 円
<分担金及び負担金>				
負担金	9,137,000	8,654,238	10,808,844	9,427,439
<使用料及び手数料>				
使用料	13,964,000	18,085,299	15,678,589	15,375,435
手数料	93,383,000	92,418,526	96,460,320	98,680,374
<国庫支出金>				
国庫負担金	1,900,072,000	1,786,585,839	3,891,209,481	5,354,785,887
国庫補助金	1,676,245,000	1,625,164,730	2,304,535,646	3,894,663,754
国庫委託金	16,479,000	13,753,398	16,281,074	11,897,000
<県支出金>				
県負担金	16,103,000	13,196,882	4,139,750	17,850,580
県補助金	352,701,000	246,434,190	444,767,240	140,751,755
県委託金	519,000	559,933	533,807	561,050
<財産収入>				
財産運用収入	1,880,000	2,042,280	1,560,798	1,597,760
<繰入金>				
基金繰入金	15,721,000	15,380,418	58,827,000	0
<諸収入>				
雑入	774,000	4,095,674	3,094,514	3,337,239
寄付金	0	0	100,000	-
合 計	4,096,978,000	3,826,371,407	6,847,997,063	9,548,928,273

<歳 出>

科目 \ 年度	令和 5 年度		令和 4 年度	令和 3 年度
	最終予算額 円	決算額 円	決算額 円	決算額 円
<保健所費>				
保健所運営総務費	311,653,000	190,254,106	301,068,679	178,096,477
生活衛生費	476,311,000	373,217,639	1,571,923,340	902,070,452
食品衛生費	15,966,000	14,354,848	13,478,862	16,454,456
<保健衛生費>				
食肉衛生検査費	18,292,000	16,688,104	14,847,098	15,334,312
母子保健費	3,185,451,000	2,935,762,847	2,954,021,575	3,195,923,353
成人保健費	6,420,435,000	5,576,269,445	9,378,963,813	9,323,336,336
出産・子育て応援交付金 給付事業費	36,550,000	32,458,846	0	0
口腔保健医療費	637,517,000	612,333,517	31,304,398	32,121,517
<公営企業会計支出金>				
水道会計支出金	15,416,000	15,415,493	15,147,598	14,884,668
合 計	11,117,591,000	9,766,754,845	14,280,755,363	13,678,221,571

※ 人事課扱いの人件費は除く。

## 2.母子保健

### 1 健康診査等

#### (1) 妊婦健康診査

(単位：人、%)

種 目	令和6年度		令和5年度		令和4年度	
	受診者数	受診率	受診者数	受診率	受診者数	受診率
初 回	4,462	98.8	4,715	99.4	4,870	99.7
第2回	4,332	97.2	4,609	98.5	4,813	99.3
第3回	4,387	97.4	4,581	96.8	4,842	99.2
第4回	4,382	96.4	4,591	96.3	4,884	99.3
第5回	3,787	82.8	3,991	83.4	4,197	84.8
第6回	4,366	95.1	4,597	95.9	4,918	99.0
第7回	4,343	94.3	4,577	95.2	4,903	98.4
第8回	4,300	93.1	4,566	94.7	4,856	97.0
第9回	4,124	89.1	4,434	91.8	4,649	92.6
第10回	4,065	87.5	4,360	90.0	4,660	92.7
第11回	4,101	88.1	4,388	90.5	4,677	92.8
第12回	3,660	78.6	3,959	81.6	4,248	84.3
第13回	2,830	60.7	3,126	64.5	3,284	65.1
第14回	1,812	38.9	2,064	42.6	2,097	41.6
第15回	525	11.3	—	—	—	—
第16回	106	2.3	—	—	—	—
超音波①	4,316	96.7	4,604	98.2	4,807	99.1
超音波②	4,370	96.3	4,583	96.0	4,877	99.2
超音波③	4,383	94.6	4,540	93.7	4,866	97.2
超音波④	4,102	88.1	4,346	89.6	4,677	92.7
血 液	4,299	92.6	4,602	95.1	4,915	98.1
血 算	3,540	76.0	3,816	78.6	4,078	80.9
G B S	4,094	87.9	4,397	90.6	4,698	93.3

#### (2) 乳児健康診査

(単位：人、%)

年度	1 か 月 児			4 か 月 児			10 か 月 児		
	対 象	受診者数	受診率	対 象	受診者数	受診率	対 象	受診者数	受診率
6	4,425	4,192	94.7	4,497	4,474	99.5	4,701	4,623	98.3
5	—	—	—	4,769	4,731	99.2	4,988	4,807	96.4
4	—	—	—	5,133	5,056	98.5	5,174	4,942	95.5

### (3) 1歳6か月児健康診査

(単位：人、%)

年 度	対 象 人 員	受 診 者 数	受 診 率
6	4,852	4,837	99.7
5	5,138	5,202	101.2
4	5,365	5,359	99.9

### (4) 3歳児健康診査（一般）

(単位：人、%)

年 度	対 象 人 員	受 診 者 数	受 診 率
6	5,306	5,201	98.0
5	5,651	5,462	96.7
4	5,917	5,594	94.5

## 2 母子保健指導

### (1) 母子健康手帳の交付

(単位：人)

年 度	交付数	妊 娠 週 数					
		満 11 週以下	満 12～19 週	満 20～27 週	満 28 週以上	産 後	不 詳
6	4,643	4,250	269	28	12	84	0
5	4,864	4,410	318	33	14	89	0
4	4,995	4,558	321	27	12	77	0

### (2) 妊産婦個人指導

年 度	実施人員（人）
6	4,590
5	4,814
4	4,944

### (3) 両親学級（オンライン開催含む）

(単位：人、回)

年 度	受 講 人 数	実 施 回 数	一回平均人員
6	1,789	41	43.6
5	1,689	47	35.9
4	1,551	47	33.0

#### (4) 母子訪問指導

##### ①こんにちはマタニティ訪問

年 度	訪 問 数 (人)
6	4,204
5	3,146

##### ②こんにちは赤ちゃん訪問

年 度	訪 問 数 (人)
6	4,390
5	4,685
4	5,009

##### ③妊産婦乳幼児訪問

(単位：人)

年 度	妊 婦		産 婦		新生児 ※1		未熟児	
	実人員	延人員	実人員	延人員	実人員	延人員	実人員	延人員
6	4,389	4,537	4,528	5,697	1,008	1,054	46	69
5	3,446	3,673	4,884	6,018	1,247	1,317	72	114
4	288	465	5,240	6,429	1,357	1,420	61	79

年 度	乳 児 ※2		幼 児		母性・父性		その他	
	実人員	延人員	実人員	延人員	実人員	延人員	実人員	延人員
6	4,226	5,291	2,671	4,437	1,543	2,720	112	173
5	4,293	5,207	2,692	4,386	1,712	2,897	143	234
4	4,608	5,552	2,886	4,615	1,572	2,749	113	164

※1 未熟児を除く

※2 新生児・未熟児除く

### 3 乳幼児相談・集団指導

#### (1) 電話相談指導

(単位：件)

区 分	令和6年度		令和5年度		令和4年度	
	相 談	指 導	相 談	指 導	相 談	指 導
長期療養児	65	0	84	0	88	2
母性・父性	713	3,428	447	2,628	512	2,687
乳 児	858	3,958	787	3,161	1,082	4,363
幼 児	1,389	7,305	1,419	6,923	1,370	8,925



## (2) 育児学級

(単位：回、人)

年 度	実 施 回 数	延 人 員
6	77	1,946
5	78	2,114
4	78	1,849

## (3) 発達相談

(単位：回、人)

年 度	実 施 回 数	延 人 員
6	6	33
5	6	32
4	6	30

## (4) 健診事後相談

(単位：回、人)

年 度	実 施 回 数	延 人 員
6	71	717
5	71	690
4	76	735

## 4 思春期保健・衛生教育

(単位：回、人)

区 分	令和6年度		令和5年度		令和4年度	
	回 数	延人員	回 数	延人員	回 数	延人員
思春期教室	56	6,445	55	6,344	54	6,493
依頼の衛生教育	40	1,898	43	2,400	43	2,400
未来の自分を考える講座	13	1,210	7	579	6	362

## 5 女性の健康相談

(単位：件)

区 分	令和6年度		令和5年度		令和4年度	
	電話	メール	電話	メール	電話	メール
女性の健康相談ダイヤル	577	108	518	175	596	215
(再) 望まない妊娠に関する相談	83	18	98	22	103	14

### 3.小児等への医療給付

#### 1 医療給付事業（延件数）

（単位：件）

年 度	未 熟 児 養 育 医 療	妊娠高血圧 症 候 群 等 療 養 援 護	自 立 支 援 育 成 医 療	結 核 児 童 療 育 医 療	小 児 慢 性 特 定 疾 病 対 策 事 業	計
6	393	0	344	0	12,405	13,142
5	420	0	448	0	12,297	13,165
4	426	0	638	0	12,058	13,122
3	383	0	936	0	12,033	13,352
2	309	0	1,006	0	11,763	13,078

#### 2 不妊治療費等助成（延件数）

（単位：件）

年 度	不妊治療費 （先進医療費）	特定不妊治療	一般不妊治療	不育症治療	計
6	475	－	－	25	500
5	－	2	1	20	23
4	－	534	85	30	649
3	－	1,575	344	24	1,943
2	－	1,196	299	17	1,512

## 4.栄養指導

### 1 栄養指導

(単位：回、人)

区 分			令和 6 年度		令和 5 年度		令和 4 年度	
			回数	延人員	回数	延人員	回数	延人員
母子・食育	親子すこやか相談		324	2, 151	304	1, 965	269	1, 670
	1 歳 6 か月児健康診査		170	1, 446	182	1, 590	184	1, 602
	3 歳 児 健 康 診 査		39	197	40	308	39	283
	母 子 栄 養 相 談		263	312	162	141	235	623
	訪 問 指 導		158	158	146	146	127	127
	離 乳 食 教 室		83	1, 735	84	1, 620	85	1, 579
	もぐもぐ元気っこ教室		77	1, 946	78	2, 114	78	1, 849
	食 育 講 座		45	1, 205	31	1, 010	21	760
	食 育 研 修 会		1	102	1	102	1	94
成 人	健 康 教 育		23	543	25	547	35	501
	健 康 相 談		158	6, 375	147	4, 143	128	2, 909
	訪 問 指 導		9	9	5	5	5	5
高齢者	健 康 教 育		78	1, 260	68	1, 093	77	1, 127
健康づくり 人材育成	食育ボランティア活動 支 援	協働講座活動事業	15	240	26	337	74	869
		食と健康セミナー	3	115	6	132	8	146
食環境	は ま ま つ 食 de 元気 応 援 店	登 録 店 舗	-	293 店舗	-	296 店舗	-	302 店舗
		啓 発 数	19	2, 204	19	3, 373	27	7, 267
食育推進	イ ベ ン ト 等 食 育 啓 発		32	3, 280	37	5, 202	27	4, 012
電 話 相 談		母 子	213	213	201	201	180	180
		成 人	68	68	64	64	45	45

### 2 特定給食施設指導、国民健康・栄養調査

(単位：件)

区 分		令和 6 年度		令和 5 年度		令和 4 年度	
特定給食施設 等指導施設数	給食施設状況調査	512		509		503	
	巡回等個別指導	40		64		7	
	集 団 指 導	58		56		51	
国 民 健 康・栄 養 調 査		2 地区	26 世帯 89 人	2 地区	25 世帯 73 人	2 地区	23 世帯 57 人

### 3 管理栄養士・栄養士免許業務

(単位：件)

区 分	令和 6 年度		令和 5 年度		令和 4 年度	
	管理栄養士	栄養士	管理栄養士	栄養士	管理栄養士	栄養士
新 規 交 付	64	61	36	52	79	61
書き換え交付	41	40	30	36	32	36
再 交 付	1	8	4	6	4	4
返 納	0	0	0	0	0	0

### 4 栄養表示指導

(単位：件)

区 分	令和 6 年度	令和 5 年度	令和 4 年度
栄養表示相談	11	17	12
誇大表示指導	0	0	0

## 5. 歯科保健・医療

### 1 歯科診療

#### (1) 休日救急歯科診療

(単位：日、人)

年 度	実施日数	受診者数			区 分	
		初 診	再 診	計	市 内	市 外
6	72	882	107	989	863	126
5	73	930	85	1,015	926	89
4	72	801	69	870	782	88

#### (2) 心身障がい者（児）歯科診療

(単位：日、人)

年 度	実施日数	受診者数
6	132	1,165
5	140	1,233
4	137	1,071

## 2 歯科保健

### (1) 1歳6か月児歯科健康診査

(単位：人、本)

年 度	対 象 者 数	受 診 者 数	むし歯の本数		1人平均 むし歯数	むし歯の型別分類 ※						
			総 数	うち 処置歯		むし歯のない者			むし歯のある者			
						O1型	O2型	計	A型	B 型	C 型	計
6	4,852	4,839	69	0	0.01	3,538	1,279	4,817	19	2	1	22
5	5,138	5,201	104	0	0.02	3,787	1,377	5,164	32	2	3	37
4	5,365	5,357	89	1	0.02	3,931	1,395	5,326	25	3	3	31

年 度	軟組織 の異常	不 正 咬 合	その他 の異常
6	623	555	11
5	645	539	3
4	581	595	5

※ O1型・・むし歯がなく、かつ口腔環境も良い  
 O2型・・むし歯はないが、口腔環境が悪い  
 A型・・上顎前歯部のみ、又は臼歯部にみにむし歯がある  
 B型・・臼歯部及び上顎前歯部にむし歯がある  
 C型・・臼歯部及び上下顎前歯部にむし歯がある

### (2) 3歳児歯科健康診査

(単位：人、本)

年 度	対 象 者 数	受 診 者 数	むし歯の本数		1人平均 むし歯数	むし歯の型別分類 ※					
			総 数	う ち 処置歯		むし歯のない者	むし歯のある者				
							○ 型	A 型	B 型	C1型	C2型
6	5,306	4,460	1,158	224	0.26	4,077	297	68	3	15	383
5	5,651	4,877	1,169	198	0.24	4,494	287	77	3	16	383
4	5,917	4,955	1,432	303	0.29	4,515	329	79	5	27	440

年 度	軟組織 の異常	不 正 咬 合	その他 の異常
6	171	924	3
5	172	1,024	0
4	176	1,069	1

※ O型・・むし歯がない  
 A型・・上顎前歯部のみ、又は臼歯部にみにむし歯がある  
 B型・・上臼歯部及び顎前歯部にむし歯がある  
 C1型・・下顎前歯部にみにむし歯がある  
 C2型・・下顎前歯部を含む他の部位にむし歯がある

### (3) 妊婦歯科健康診査 ※全市(個別)

(単位：人)

年 度	受診者数	判 定		
		異常なし	要指導	要治療
6	2,383	657	600	1,126
5	2,458	580	638	1,240
4	2,508	608	636	1,264

(4) 歯周病検診 ※全市(個別)

(単位：人)

年 度	受診者数	判 定		
		異常なし	要指導	要治療
6	5,160	556	2,050	2,554
5	4,810	420	1,840	2,550
4	5,245	589	1,865	2,791

(5) 歯科訪問診査 ※全市

年 度	実 施 人 数 (人)
6	41
5	36
4	37

(6) その他

(単位：日、人)

区 分	令和6年度		令和5年度		令和4年度	
	日数	延人員	日数	延人員	日数	延人員
2歳児歯科健康診査	63	1,339	99	1,593	99	1,611
母子歯科健康教育	35	722	26	320	23	230
歯 科 相 談	64	3	74	1	75	1
成人歯科健康教育	86	1,723	76	1,467	67	1,057
障がい者施設歯科健診	40	1,020	51	990	48	910

## 6.成人・高齢者保健活動

\*数値は保健所合計のみ

### 1 訪問指導（保健師）

（単位：人）

区 分	令和6年度	令和5年度	令和4年度
健診の要指導者	40	80	94
閉じこもり予防	88	132	241
介護家族	34	33	58
寝たきり者認知症	40	53	57
そ の 他	434	564	408
39歳以下成人障害者	0	0	0
39歳以下成人	4	7	3
計	640	869	861

### 2 健康相談

#### （1）健康相談

（単位：回、人）

区 分	令和6年度		令和5年度		令和4年度	
	回 数	延人員	回 数	延人員	回 数	延人員
成人健康相談	107	510	107	473	108	462
地域健康相談	35	3,211	12	1,025	21	1,641

#### （2）電話相談・指導

（単位：件）

区 分	令和6年度		令和5年度		令和4年度	
	相 談	指 導	相 談	指 導	相 談	指 導
結 核	0	0	0	0	0	1
精 神	111	11	138	18	124	35
難 病	2	2	2	2	2	10
成人・高齢者、健康増進 介護家族	88	8	75	25	113	9
そ の 他	1	1	0	1	0	6
計	202	22	215	46	239	61



### 3 健康教育

(単位：回、人)

区 分	令和 6 年度		令和 5 年度		令和 4 年度	
	回数	延人員	回数	延人員	回数	延人員
介護予防 生活習慣病予防健康教育・啓発	588	15,198	614	12,124	623	13,098
地 域 健 康 教 育	151	3,609	115	3,499	98	2,937

### 4 実習指導

4 年制大学（看護学部・栄養学部）、専門学校（看護、歯科衛生士）の学生及び医学生に対する実習指導

(単位：人)

	令和 6 年度	令和 5 年度	令和 4 年度
総数	623	559	473

## 7.感染症予防・結核対策

### 1 感染症予防

#### (1) 感染症患者発生状況（延人員）

(単位：人)

年 度	二 類	三 類		四 類	五 類 (全数把握分)
	結 核	細菌性赤痢	腸管出血性 大腸菌感染症		
6	79	1	10	34	231
5	88	0	9	27	157
4	80	0	6	24	154

#### (2) 感染症発生状況内訳（令和6年度）

(単位：人)

種 類	名 称	延人員	種 類	名 称	延人員
二 類	結核	79	五 類 (全数)	百日咳	22
三 類	腸管出血性大腸菌感染症	10		麻疹	1
四 類	細菌性赤痢	1	五 類 (定 点)	R S ウイルス感染症	759
	E 型肝炎	6		咽頭結膜熱	164
	A 型肝炎	1		A 群溶血性レンサ球菌咽頭炎	961
	重症熱性血小板減少症候群	1		感染性胃腸炎	4,541
	つつが虫病	1		水痘	82
	デング熱	6		手足口病	5,408
	日本紅斑熱	1		伝染性紅斑	111
	レジオネラ症	18		突発性発しん	293
五 類 (全数)	アメーバ赤痢	1		ヘルパンギーナ	474
	ウイルス性肝炎	2		流行性耳下腺炎	35
	カルピペネム耐性腸内細菌目細菌感染症	7		インフルエンザ（鳥インフルエンザ及び 新型インフルエンザ等感染症を除く）	7,045
	急性弛緩性麻痺	1		新型コロナウイルス感染症	5,473
	急性脳炎	22		流行性角結膜炎	159
	劇症型溶血性レンサ球菌感染症	4		性器クラミジア感染症	51
	後天性免疫不全症候群 (H I V 感染症を含む)	10		性器ヘルペスウイルス感染症	10
	侵襲性インフルエンザ菌感染症	5		尖圭コンジローマ	34
	侵襲性髄膜炎菌感染症	2		淋菌感染症	7
	侵襲性肺炎球菌感染症	27		細菌性髄膜炎	2
	水痘（入院例に限る）	1		マイコプラズマ肺炎	70
	梅毒	121		無菌性髄膜炎	7
	播種性クリプトコックス症	3		メチンリン耐性黄色ブドウ球菌感染症	36
	バンコマイシン耐性腸球菌感染症	2			

### (3) 特定感染症検査事業

#### ア 保健所検査

(単位：人)

区 分	令和 6 年度	令和 5 年度	令和 4 年度
受検者合計	492	483	293
エ イ ズ	476	478	290
梅 毒	478	474	286

#### イ 医療機関委託検査（ウイルス性肝炎患者等の重症化予防推進事業）(単位：人)

区 分	令和 6 年度	令和 5 年度	令和 4 年度
受検者合計	59	39	21
B 型 肝 炎	59	39	21
C 型 肝 炎	59	37	19

### (4) 感染症に関する出前講座、講習会等

(単位：回、人)

区 分	令和 6 年度		令和 5 年度		令和 4 年度	
	回 数	延人数	回 数	延人数	回 数	延人数
衛生教育	5	126	3	40	3	54

## 2 予防接種

### (1) 予防接種実施状況（延人員）

(単位：人)

種別	令和 6 年度	令和 5 年度	令和 4 年度
ロタウイルス	11,005	11,621	12,436
ヒブ	5,323	19,259	20,316
小児用肺炎球菌	18,159	19,186	20,289
B型肝炎	13,445	14,317	15,051
5種混合	12,655	－	－
4種混合	6,523	20,457	20,303
3種混合	6	4	0
ジ・破混合	4,600	5,300	5,600
不活化ポリオ	3	3	2
B C G	4,559	4,594	5,090
麻・風混合	9,831	10,840	11,276
麻しん	0	0	0
風しん	0	0	0
水痘	9,116	9,714	9,774
日本脳炎	24,566	25,564	26,219
H P V	26,485	12,687	9,752
麻・風混合（追加的対策）	485	431	799
風しん（追加的対策）	77	9	11
インフルエンザ（高齢者）	126,103	127,758	135,096
高齢者用肺炎球菌	1,414	7,844	6,703
新型コロナウイルス	56,105	－	－

種別	令和 6 年度	令和 5 年度	令和 4 年度
带状疱疹（任意予防接種）	9,629	-	-

（２）予防接種実施状況内訳（令和 6 年度）

（単位：人）

種 別	期別等	接種人員 （延人員）	内 訳		
			1 回目	2 回目	3 回目
ロタウイルス	ロタリックス	4,391	2,202	2,189	-
	ロタテック	6,614	2,175	2,223	2,216
ヒ ブ	初 回	1,889	244	622	1,023
	追 加	3,434	3,434	-	-
小児用肺炎球菌	初 回	13,432	4,439	4,486	4,507
	追 加	4,727	4,727	-	-
B型肝炎		13,445	4,444	4,495	4,506
5 種 混 合	一 期 初 回	11,526	4,202	3,856	3,468
	一 期 追 加	1,129	1,129	-	-
4 種 混 合	一 期 初 回	1,997	270	659	1,068
	一 期 追 加	4,526	4,526	-	-
3 種 混 合	一 期 初 回	0	0	0	0
	一 期 追 加	6	6	-	-
ジフテリア・ 破傷風混合	一 期 初 回	0	0	0	-
	一 期 追 加	0	0	-	-
	二 期	4,600	4,600	-	-
不活化ポリオ	初 回	0	0	0	0
	追 加	3	3	-	-
B C G		4,559	4,559	-	-
麻しん・風しん混合 （経過措置含む）	一 期	4,473	4,473	-	-
	二 期	5,358	5,358	-	-
麻 し ん		0	0	-	-
風 し ん		0	0	-	-
水 痘		9,116	4,715	4,401	-
日 本 脳 炎	一 期 初 回	12,722	6,308	6,414	-
	一 期 追 加	6,015	6,015	-	-
	二 期	5,829	5,829	-	-
H P V	定期	7,274	3,407	2,796	1,071
	キャッチアップ	19,211	6,950	6,150	6,111
麻しん・風しん混合 （追加的対策）	五 期	485	485	-	-
風しん （追加的対策）	五 期	77	77	-	-
インフルエンザ（高齢者）		126,103	126,103	-	-

種 別	期別等	接種人員 (延人員)	内 訳		
			1 回目	2 回目	3 回目
高齢者用肺炎球菌		1,414	1,414	-	-
新 型 コロナウイルス		56,105	56,105	-	-
帯状疱疹 (任意予防接種)	ビケン	2,566	2,566	-	-
	シングリックス	7,063	3,707	3,356	-

(3) 専門的予防接種実施状況 (延人員)

(単位: 人)

年 度	ロタ	ヒブ	小児用 肺炎球菌	B 型 肝炎	4 種 混合	3 種 混合	ジ・破 混合	不活化 ポリオ
6	0	0	0	0	0	0	0	0
5	0	0	0	0	0	0	0	0
4	0	0	0	0	0	0	0	0

年 度	B C G	麻・風 混合	麻しん	風しん	水痘	日本 脳炎	H P V	計
6	0	0	0	0	0	0	0	0
5	0	0	0	0	0	0	0	0
4	0	1	0	0	0	0	0	1

### 3 結核対策

(1) 結核患者の状況 (L T B I 除く) (各年 12 月 31 日現在)

(単位: 人)

年	登 録			除 外			
	全登録者数	新登録患者	転 入	治 癒	死 亡	転 出	再登録等
6	118	59	6	56	22	9	1
5	143	57	6	51	15	6	0
4	151	60	5	51	18	9	1

(2) 登録者状況 (令和 6 年 12 月 31 日現在)

(単位: 人)

区 分	総 数	種 類		人 数
全登録者	118 人 (男 74 人、女 44 人)	勧告入院中		3
		外 来 治 療 中	他疾患入院中	5
			通 院 中	29
		治 療 な し		81
		不 明		0
新登録者	59 人 (男 40 人、女 19 人)	肺 結 核		40
		肺 外 結 核		19

### (3) 結核医療費公費負担件数

(単位：人)

年度	区 分	法第 37 条	法第 37 条の 2	計
6	延人員	25	932	957
	月平均	2	77	79
5	延人員	71	822	893
	月平均	5	68	73
4	延人員	96	907	1,003
	月平均	8	75	83

※1 法第 37 条とは、入院勧告・入院措置患者に対する医療費負担をいう。

※2 法第 37 条の 2 とは、一般患者に対する医療費負担をいう。

### (4) 接触者健康診断（受診状況）

年度	接触者健康診断 受診者数（人）
6	213
5	326
4	206

### (5) 事業所結核健康診断実施状況報告分

(単位：件、人)

年度	報 告 事業所等数	受診者数	間 接 撮影者数	直 接 撮影者数	喀 痰 検査数	被 発 見 者 数	
						結核患者	発病の恐れ
6	1,227	57,730	14,183	43,547	67	2	3
5	1,219	58,220	15,934	42,284	87	1	2
4	1,232	58,702	14,943	43,759	24	0	1

## 8.精神保健福祉

### 1 精神保健相談・訪問指導状況

#### (1) 来所相談

(単位:人)

年 度	老人精神 保健	社会復帰	アルコール	薬物	思春期	心の健康 づくり	その他	計	
								延人数	実人数
6	5	1	2	2	4	200	136	350	134
5	3	2	2	2	4	205	133	351	144
4	2	3	3	0	3	206	126	343	143

#### (2) 精神科医による精神保健福祉相談

年 度	実 施 回 数 (回)	相 談 件 数 (件)
6	21	43
5	24	48
4	26	56

#### (3) 電話相談

年 度	延 人 数 (人)
6	4,187
5	4,192
4	4,044

#### (4) 訪問

(単位:人)

年 度	老人精神 保健	社会復帰	アルコール	薬物	思春期	心の健康 づくり	その他	計	
								延人数	実人数
6	15	12	31	5	2	301	432	798	201
5	14	15	31	3	4	316	422	805	189
4	14	22	10	1	5	328	417	797	148

## 2 精神障害者保護申請通報状況

(単位：件)

区 分		令和 6 年度	令和 5 年度	令和 4 年度
一般の申請 (第 22 条)	申請件数	1	0	2
	診察件数	0	0	0
	措置入院数	0	0	0
警察官の通報 (第 23 条)	申請件数	98	118	104
	診察件数	60	59	41
	措置入院数	37	36	23
検察官の通報 (第 24 条)	申請件数	27	32	25
	診察件数	15	16	11
	措置入院数	9	8	6
矯正施設長の通報 (第 26 条)	申請件数	14	22	20
	診察件数	1	1	0
	措置入院数	0	1	0
精神科病院の管理者の届出 (第 26 条の 2)	申請件数	0	0	0
	診察件数	0	0	0
	措置入院数	0	0	0
その他 (第 27 条第 2 項など)	申請件数	0	0	0
	診察件数	0	0	0
	措置入院数	0	0	0
総 数	申請件数	140	172	151
	診察件数	76	76	52
	措置入院数	46	45	29

## 3 精神保健福祉手帳所持者数・自立支援医療(精神通院)受給者証交付数

【毎年度末現在】

(単位：人)

年 度	精神保健福祉手帳所持者数				自立支援医療（精神通院）
	1 級	2 級	3 級	計	受給者証交付人数
6	443	5,234	3,268	8,945	15,792
5	453	4,977	2,933	8,363	15,110
4	458	4,702	2,635	7,795	14,518

## 4 精神障害者医療費助成・精神障害者交通費助成

(単位：人、件)

年 度	精神障害者医療費助成		精神障害者交通費助成人数				
	申請者数	助成件数	バス・電車 共通カード	タクシー 利用券	天竜 浜名湖線	ガソリン券 (一部地域限定)	その他
6	1,059	7,207	2,084	2,405	23	39	140
5	1,087	7,472	1,786	2,167	15	42	99
4	1,047	7,414	1,697	2,121	13	46	102



## 9.がん検診等健康増進法関係

### 1 健康手帳の交付

(単位：件)

令和6年度		令和5年度		令和4年度	
新規	再交付	新規	再交付	新規	再交付
281	179	467	258	448	361

### 2 がん検診等受診者数

(単位：人)

区 分		令和6年度	令和5年度	令和4年度
生活保護者健診		718	448	502
がん検診	胃がん	40,492	40,443	41,489
	子宮頸がん	23,558	23,935	24,079
	乳がん	14,223	14,236	14,216
	大腸がん	62,020	62,152	63,209
	前立腺がん	25,130	24,886	25,382
	結核・肺がん	X線撮影	72,054	71,542
		喀痰検査	801	878
肝炎ウイルス検診	B型	5,165	5,880	6,333
	C型	5,408	6,166	6,622
骨粗鬆症検診		3,112	3,027	2,801
計		252,681	253,555	257,734

### 3 生活保護者健診

(単位：人)

年 度	受診者数	診 査 結 果		
		異常認めず	要指導	要医療
6	718	344	121	253
5	448	65	110	273
4	502	98	146	258

### 4 がん検診

#### (1) 胃がん検診

(単位：人)

年 度	受診者数	診 査 結 果	
		異常認めず	要精密
6	40,492	39,935	557
5	40,443	39,877	566
4	41,489	40,731	758

## (2) 子宮頸がん検診

(単位：人)

年 度	受診者数	診 査 結 果	
		異常認めず	要精密
6	23,558	23,324	234
5	23,935	23,694	241
4	24,079	23,824	255

## (3) 乳がん検診

(単位：人)

年 度	受診者数	診 査 結 果	
		異常認めず	要精密
6	14,223	13,634	589
5	14,236	13,694	542
4	14,216	13,628	588

## (4) 大腸がん検診

(単位：人)

年 度	受診者数	診 査 結 果	
		異常認めず	要精密
6	62,020	58,016	4,004
5	62,152	58,320	3,832
4	63,209	59,157	4,052

## (5) 前立腺がん検診

(単位：人)

年 度	受診者数	診 査 結 果	
		異常認めず	要精密
6	25,130	23,609	1,521
5	24,886	23,529	1,357
4	25,382	24,080	1,302

## (6) 結核・肺がん検診

(単位：人)

年 度	受診者数	診 査 結 果	
		異常認めず	要精密
6	72,054	69,365	2,689
5	71,542	68,879	2,663
4	72,223	69,633	2,590

## 5 肝炎ウイルス検診

### (1) B型

(単位：人)

年 度	受診者数	感染している可能性が高い (陽 性)	感染していない可能性が高い (陰 性)
6	5,165	13	5,152
5	5,880	12	5,868
4	6,333	14	6,319

### (2) C型

(単位：人)

年 度	受診者数	感染している可能性が高い (陽 性)	感染していない可能性が高い (陰 性)
6	5,408	1	5,407
5	6,166	4	6,162
4	6,622	6	6,616

## 6 骨粗鬆症検診

(単位：人)

年 度	受診者数	診 査 結 果		
		異常認めず	要指導	要医療
6	3,112	2,113	645	354
5	3,027	2,062	594	371
4	2,801	1,873	570	358

## 10.難病対策

### 1 難病対策

#### (1) 特定医療費（指定難病）支給認定件数

(単位：件)

年 度	件 数
6	6,602
5	6,397
4	6,194

※平成30年度に県から難病法に基づく権限を移譲された事務。

#### (2) 相談事業

(単位：件)

年 度	訪 問	来 所	電 話	計
6	20	2,042	2,220	4,282
5	23	2,023	2,229	4,275
4	24	2,059	2,228	4,311

#### (3) 医療相談会実施状況

(単位：人)

疾 患 名	令和6年度	令和5年度
血液系疾患	6	6
神経系疾患（1回目）	7	6
神経系疾患（2回目）	7	3
免疫系疾患	9	8
計	29	23

#### (4) 難病患者等各支援事業

(単位：人)

年 度	難病患者等 介護家族 リフレッシュ事業
6	5
5	5
4	6

# 11.業 務

※数値は全て令和7年3月31日現在

## 1 医薬品、医療機器等の品質、有効性及び安全性の確保等に関する法律関係施設及び立入検査件数

(単位：件)

業 種		施 設 数 ( 箇 所 )			新 規 件 数	更 新 件 数	変 更 届 等	廃 止 件 数	立 入 件 数
		市 全 体	本 所	浜 北 支 所					
薬 局		387	285	102	30	52	1,855	20	98
薬局医薬品製造販売業		17	14	3	0	2	1	0	3
薬局医薬品製造業		17	14	3	0	2	2	0	3
店 舗 販 売 業		160	121	39	6	20	747	9	55
卸 売 販 売 業		61	54	7	4	5	41	6	13
高度管理医療機器等 販 売 業 ・ 貸 与 業		448	357	91	37	35	261	23	96
管 理 医 療 機 器 販 売 業 ・ 貸 与 業		2,114	1,703	411	174	－	104	28	12
業務上取扱者等	医薬品業務上取扱者	－	－	－	－	－	－	－	170
	医薬部外品取扱者	－	－	－	－	－	－	－	1
	化粧品取扱者	－	－	－	－	－	－	－	2
	医療機器業務上取扱者	－	－	－	－	－	－	－	178
	健康食品の販売等	－	－	－	－	－	－	－	39
計		3,204	2,548	656	251	116	3,011	86	670

## 2 毒物及び劇物取締法関係施設及び立入検査件数

(単位：件)

業 種		施 設 数 ( 箇 所 )			新 規 件 数	更 新 件 数	変 更 届 等	廃 止 件 数	立 入 件 数
		市 全 体	本 所	浜 北 支 所					
一 般 販 売 業		320	275	45	14	57	58	18	62
農業用品目販売業		33	10	23	0	4	8	4	8
特定品目販売業		17	16	1	0	1	4	1	2
特定毒物研究者		10	8	2	0	-	0	2	0
業務上取扱者等	電気めっき業	16	13	3	0	-	1	0	0
	金属熱処理業	2	2	0	0	-	0	0	0
	運 送 業	1	1	0	0	-	0	0	0
	シロアリ駆除業	0	0	0	0	-	0	0	0
計		399	325	74	14	62	71	25	72

## 3 「静岡県事務処理の特例に関する条例」に基づく経由事務処理件数

(単位：件)

法 令	件 数	法 令	件 数
医薬品、医療機器等の品質、有効性及び安全性の確保等に関する法律関係	443	覚醒剤取締法関係	71
毒物及び劇物取締法関係	90	大麻草の栽培の規制に関する法律関係	0
安全な血液製剤の安定供給の確保等に関する法律関係	0	あへん法関係	0
麻薬及び向精神薬取締法関係	3,129		

## 4 薬物乱用防止対策啓発事業

区 分	啓発DVD等貸し出し	市民大会等市民への啓発	資料配布(対象者数)	パネル展示
数	0 回	4 回	5,168 人	5 回

## 5 相談・苦情の受付

(単位：件)

区 分	医 薬 品	毒劇物・農薬	医薬分業	薬物乱用	健康食品	そ の 他	計
件 数	14	0	0	0	0	16	30

## 12.医 務

### 1 医療施設

(令和5年10月1日現在)

区 分		病 院	精神科病院 (内 数)	一般病院 (内 数)	一般診療	有 床 (内 数)	歯科診療所
施設数(箇所)	国	8,122	1,057	7,065	104,894	5,641	66,818
	県	170	31	139	2,724	148	1,714
	市	32	7	25	650	33	376
人口10万対 施 設 数	国	6.5	0.9	5.7	84.4	4.5	53.7
	県	4.8	0.9	3.9	76.6	4.2	48.2
	市	4.1	0.9	3.2	83.3	4.2	48.2

区 分		病 院	精神病床 (内 数)	療養病床 (内 数)	一般病床 (内 数)
病床数(床)	国	1,481,183	242,827	273,745	882,862
	県	36,026	5,955	8,571	20,903
	市	8,299	1,727	1,761	4,773
人口10万対 病 床 数	国	1,191.1	256.5	220.1	710.0
	県	1,013.4	180.4	241.1	588.0
	市	1,064.0	221.4	225.8	611.9

※1【令和5年病院報告】・【令和5年医療施設(動態)調査】のデータによる

※2人口10万対比率の算出に用いた人口は、「人口推計(令和5年10月1日現在)」(総務省)の総人口である。

### 2 病院病床数

(令和7年3月31日現在)

病 院 名	経営主体	病 床 数 ( 床 )					
		一般	療養	結核	精神	感染症	計
独立行政法人国立病院機構天竜病院	独立行政法人	258		8	50		316
独立行政法人労働者健康安全機構 浜松労災病院 ※2	〃	312					312
浜松医科大学医学部附属病院 ※1	〃	576			37		613
浜 松 医 療 セ ン タ ー ※2	市	600				6	606
浜松市国民健康保険佐久間病院	〃	36				4	40
浜松市リハビリテーション病院	〃	180	45				225
引 佐 赤 十 字 病 院	日 赤		99				99
浜 松 赤 十 字 病 院 ※2	〃	312					312
JA 静岡厚生連遠州病院 ※2	厚生連	340	60				400
すずかけセントラル病院	医療法人	205	104				309
医療法人弘遠会天竜すずかけ病院	〃		165				165
医療法人社団一穂会西山病院	〃		158				158

病 院 名	経営主体	病 床 数（ 床 ）					
		一 般	療 養	結 核	精 神	感染症	計
医療法人社団三誠会北斗わかば病院	〃		142				142
医療法人社団種光会朝山病院	〃				240		240
医療法人社団松愛会松田病院	〃	60					60
医療法人社団新風会丸山病院	〃		58				58
医療法人社団誠心会浜北さくら台病院	〃		138		120		258
医療法人社団竹内会精神科・神経科浜北病院	〃				162		162
医療法人社団綾和会浜松南病院	〃	50	100				150
医療法人社団緑生会天王病院	〃				120		120
医療法人豊岡会浜松とよおか病院	〃		230				230
か ば 記 念 病 院	〃	44					44
十 全 記 念 病 院	〃	95	204				299
佐 鳴 湖 病 院	〃				230		230
神 経 科 浜 松 病 院	〃				239		239
遠 江 病 院	〃				147		147
浜 松 北 病 院	〃	167	32				199
三 方 原 病 院	〃				278		278
社会福祉法人聖隷福祉事業団 総合病院聖隷浜松病院 ※ 2	社会福祉法人	750					750
社会福祉法人聖隷福祉事業団 総合病院聖隷三方原病院 ※ 2	〃	810		20	104		934
常葉リハビリテーション病院	学校法人		80				80
平安の森記念病院	医 療 法 人		118				118
計		4,795	1,733	28	1,727	10	8,293

※ 1 特定機能病院    ※ 2 地域医療支援病院



### 3 病院の利用状況

#### (1) 病院報告

(令和5年1月1日～12月31日)

区 分		在 院	精神病床 (内 数)	療養病床 (内 数)	一般病床 (内 数)	新入院	退 院	外 来
人口10万対1日平均 平均患者数	国	903.6	210.0	186.2	504.2	34.3	34.3	992.1
	県	764.7	145.2	202.3	413.9	30.1	30.1	845.3
	市	821.7	170.5	191.5	455.1	34.8	34.7	955.2

区 分		全病床	精神病床	感染症病床	結核病床	療養病床	一般病床
病床利用率 (%)	国	75.6	81.6	160.8	26.8	84.1	70.8
	県	75.1	79.8	210.5	17.4	83.5	70.2
	市	77.1	76.5	292.5	22.9	84.8	74.4
平均在院日数 (日)	国	26.3	263.2	13.3	42.1	119.6	15.7
	県	25.4	240.4	18.2	68.3	118.3	14.9
	市	23.6	225.7	26.8	79.4	107.4	14.1

※【令和4年病院報告】・【令和4年医療施設(動態)調査】のデータによる。

#### (2) 従事者数(常勤換算)

(令和5年10月1日現在)

区 分		総 数	医 師 (内 数)	歯科医師 (内 数)	看護師・ 准看護師 (内 数)
病院の従事者数 (人)	国	2,110,703.9	260,350.0	10,817.9	900,017.1
	県	52,247.9	6,117.0	128.0	22,015.9
	市	13,564.0	1,733.1	34.7	5,428.6
100床当たりの 従事者数	国	146.6	18.1	0.8	62.5
	県	147.3	17.2	0.4	62.1
	市	163.4	20.9	0.4	65.4

※【令和2年病院報告】・【令和2年医療施設(静態・動態)調査】のデータによる。

#### 4 病院・診療所等立入検査状況

(令和7年3月31日現在)

区 分			病 院	一般診療所	歯科診療所	助産所	施 術 所	歯科技工所	衛生検査所
施設数 (箇所)	6	市 全 体	32	666	381	42	718	146	8
	5	〃	32	663	380	41	726	151	8
	4	〃	32	658	386	42	720	153	9
病床数 (床)	6	市 全 体	8,293	328	0	21 (入所数)			
	5	〃	8,299	373	0	21 (入所数)			
	4	〃	8,299	404	0	21 (入所数)			
立入件数 (件)	6	市 全 体	35	123	64	2	41	5	6
		本 所	22	98	48	1	34	5	6
		浜北支所	13	25	16	1	7	0	0
	5	市 全 体	37	106	82	0	50	3	3
		本 所	24	80	68	0	26	2	3
		浜北支所	13	26	14	0	24	1	0
	4	市 全 体	11	67	22	0	62	5	9
		本 所	11	45	17	0	47	5	9
		浜北支所	0	22	5	0	15	0	0

#### 5 医療施設関係申請・届出等受理件数（令和6年度）

(単位:件)

区 分	開設許可	変更許可	開設届出	変更届出	休止再開届出	廃止届出	構造設備使用許可	その他の許可認可	その他の届出	計
病 院	0	45	0	12	0	0	15	0	108	180
一般診療所	72	23	81	140	2	78	0	4	323	723
歯科診療所	5	6	13	51	1	13	0	0	119	208
助 産 所	0	0	1	1	0	0	0	0	2	4
施 術 所	-	-	35	136	0	36	-	-	18	225
歯科技工所	-	-	2	12	1	7	-	-	0	22
衛生検査所	1	0	-	8	0	1	-	0	0	10
計	78	74	132	360	4	135	15	4	570	1,372

## 6 医療法人関係申請・届出書類受理件数（令和6年度）

（単位：件）

区 分	設立認可	解散認可	理事数特 例認可	定款変更 認可	事業報告 書等届	経営情報 等	登記済届	役員変更届	その他	計
市所管法人	11	2	1	54	383	379	418	57	7	1,312
県・国所管法人	0	0	0	4	15	32	22	31	1	105

## 7 医療相談受付件数（令和6年度）

（単位：件）

区 分	病気・健康	医療行為等	医療従事者の 対応	診療報酬	医療機関案内	その他	計
件 数	498	210	81	54	300	66	1,209

## 8 医療関係者数

（令和4年12月31日現在）

区 分		医 師	歯科医師	薬剤師	保健師	助産師
実 数（人）	国	343,275	105,267	323,690	60,299	38,063
	県	8,096	2,333	8,500	1,891	1,085
	市	2,655	557	1,953	462	391
率 （人口10万対）	国	274.7	84.2	259.1	48.3	30.5
	県	238.3	66.2	234.6	52.8	30.3
	市	308.4	69.0	236.2	59.0	49.9

区 分		看護師	准看護師	歯科衛生士	歯科技工士
実 数（人）	国	1,311,687	254,329	145,183	32,942
	県	35,953	5,581	4,326	941
	市	8,914	1,226	1,087	235
率 （人口10万対）	国	1,049.8	203.5	116.2	26.4
	県	1,003.7	155.8	120.8	26.3
	市	1,137.6	156.5	138.7	30.0

※1 【令和4年医師・歯科医師・薬剤師統計 統計表】・【令和4年度衛生行政報告例】・【令和4年医療従事者関係調査（静岡県）】のデータによる。

※2 医師、歯科医師及び薬剤師は届出数、その他は就業者数である。

※3 人口10万対比率の算出に用いた人口は、令和2年国勢調査確定値による令和2年10月1日現在の人口及び世帯数に、毎月の住民基本台帳に基づく移動数を加減して推計したものである。

## 9 医療従事者免許取扱状況（令和6年度）

（単位：件）

職 種	総 計	免許申請	籍訂正・書換	再交付	抹消又は返納
医 師	116	72	36	5	3
歯科医師	16	7	7	1	1
薬 剤 師	114	55	57	2	0
保 健 師	191	97	90	4	0
助 産 師	43	28	15	0	0
看 護 師	717	396	294	25	2
准看護師	31	16	13	2	0
臨床検査技師	42	27	13	2	0
衛生検査技師	0	0	0	0	0
診療放射線技師	29	23	5	1	0
理学療法士	113	85	26	2	0
作業療法士	63	41	20	2	0
視能訓練士	12	8	4	0	0
計	1487	855	580	46	6

※薬剤師免許のみ籍訂正・書き換えの申請は別々になっている。

# 13.食品衛生

※数値は全て令和6年度、保健所合計のみ

## 1 食品衛生施設

(単位：件)

区 分	市 全 体
食品営業許可施設数	10,989
新規営業許可件数	2,163
更新許可件数	0
営業許可廃止届出数	2,165
営業許可施設監視件数	4,569

## 2 食品等の検査状況

(単位：件)

食 品 名	検 体 数	不適検体数	理化学的検査 検 体 数		微生物学的検査 検 体 数	
			件 数	不適数	件 数	不適数
魚 介 類	37	0	35	0	16	0
冷 凍 食 品	8	0	2	0	6	0
魚 介 類 加 工 品	6	0	6	0	0	0
肉卵類及びその加工品	16	0	10	0	14	0
生 乳	0	0	0	0	0	0
牛 乳 ・ 加 工 乳	13	0	13	0	5	0
乳 製 品	5	0	5	0	5	0
乳 類 加 工 品	0	0	0	0	0	0
アイスクリーム類・氷菓	0	0	0	0	0	0
殻類及びその加工品	13	0	13	0	6	0
野菜類果物及びその加工品	93	0	87	0	6	0
菓 子 類	7	0	1	0	6	0
清 涼 飲 料 水	4	0	4	0	4	0
酒 精 飲 料	0	0	0	0	0	0
氷 雪	0	0	0	0	0	0
水	0	0	0	0	0	0
缶詰・瓶詰食品	2	0	2	0	0	0
その他の食品	16	0	0	0	16	0
添 加 物	0	0	0	0	0	0
器具及び容器包装	9	0	9	0	0	0
計	229	0	187	0	84	0

### 3 食中毒関係業務

	発生日	患者数(人)	原因食品	原因物質	原因施設
1	R6.5.13	17	提供料理	ノロウイルス	飲食店
2	R6.7.8	8	提供料理	カンピロバクター	飲食店
3	R7.1.19	107	提供料理	ノロウイルス	飲食店
4	R7.2.3	9	提供料理	カンピロバクター	飲食店
5	R7.3.26	6	提供料理	カンピロバクター	飲食店

### 4 営業者、消費者の衛生教育

(単位：回、人)

対 象	回 数	延 人 数
食品衛生協会関係	19	921
食品関係団体	1	10
事 業 所	12	377
消費者団体	1	26
集団給食関係	3	174
計	36	1,508

## 5 相談及び苦情件数

### (1) 相談件数

(単位：件)

区 分			件 数
営業関係者の相談	許 認 可	施 設 設 備	2,605
		管 理 運 営	2,264
	表 示	衛 生 事 項	117
		J A S 法	6
		景 表 法	1
		そ の 他	24
	食 品 の 安 全 性		81
	添 加 物		5
	健 康 食 品		3
	資 格・試 験		582
	そ の 他		775
	小 計		6,463
	消費者の相談	不 良 食 品	異 物 混 入
腐 敗 変 敗			20
異 味・異 臭			3
そ の 他			24
表 示		衛 生 事 項	21
		J A S 法	0
		景 表 法	0
		そ の 他	3
食品の安全性		食 品 の 取 扱 い	17
		添 加 物	1
		健 康 食 品	13
		そ の 他	56
営 業 施 設		施 設 の 衛 生	20
		そ の 他	6
そ の 他		52	
小 計		273	
計			6,736

### (2) 苦情件数

(単位：件)

異物混入(虫)	異物混入(他)	カビ発生	腐敗変敗	表 示	そ の 他	計
9	34	5	7	20	233	308

## 14.生活衛生

※数値は全て令和6年度、保健所合計のみ

### 1 生活衛生関係施設

#### (1) 営業六法関係施設等及び監視状況

(単位：件)

区 分		施 設 数	新規件数	廃止件数	監視件数
旅館業	旅館・ホテル	170	4	2	32
	簡易宿所	71	9	1	15
興行場	映画館	4	0	0	0
	演芸場	13	0	0	0
	スポーツ施設	5	0	0	1
	ヌード	0	0	0	0
	その他	6	0	0	0
	仮設興行場	1	1	0	1
公衆浴場業	公営浴場	5	0	0	2
	銭湯	1	0	0	0
	個室付浴場	2	0	0	0
	ヘルス	8	0	0	1
	サウナ	11	1	0	1
	スポーツ施設	15	0	0	7
	その他	98	10	7	29
理容所		726	8	14	12
美容所		2,042	91	41	124
クリーニング所(一般)		155	3	11	26
クリーニング所(取次)		241	3	8	4
計		3,574	130	84	255

#### (2) 墓地等施設及び監視状況

(単位：件)

区 分	施 設 数	経営(新規) 許可件数	変 更 許可件数	廃 止 許可件数	監 視 件 数
墓 地	1,581	0	3	1	13
納骨堂	26	2	0	0	4
火葬場	7	0	0	0	0

※施設数には、法第11条、第26条の規定によるみなし許可を含む。



## 2 特定建築物

### (1) 特定建築物及び監視状況

(単位：件)

区 分	施 設 数	新規届出数	非該当届出数	監視件数
興 行 場	9	0	0	1
百 貨 店	7	0	0	1
店 舗	68	2	0	3
事 務 所	86	0	1	11
学 校	33	1	3	0
旅 館	39	0	0	10
そ の 他	25	0	1	0
計	267	3	5	26

### (2) 建築物衛生管理業の登録及び監視状況

(単位：件)

区 分	登録業者数	新規登録数	廃止失効数	監視件数
建築物清掃業	24	1	1	2
建築物空気環境測定業	7	0	0	2
建築物空気調和用ダクト清掃業	1	0	0	0
建築物飲料水水質検査業	3	0	0	1
建築物飲料水貯水槽清掃業	44	1	0	9
建築物排水管清掃業	7	0	0	1
建築物ねずみ昆虫等防除業	15	3	0	7
建築物環境衛生総合管理業	8	0	0	2
計	109	5	1	24

## 3 プール（遊泳用プール及び監視状況）

(単位：件)

区 分	施 設 数	新規届出数	廃止届出数	監視件数
遊泳用プール	46	1	2	20

## 4 飲料水（水道施設及び監視状況）

(単位：件)

区 分	施 設 数	新規件数	廃止件数	監視件数
専 用 水 道	70	0	0	49
簡易専用水道	1,066	6	5	38

## 5 温泉（温泉採取場所・施設及び監視状況）

（単位：件）

区 分	施 設 数	新規届出数	廃止届出数	監視件数
温泉利用許可（浴用）	38	3	0	21
温 泉 採 取 許 可	7	0	0	5
ガ ス 濃 度 確 認	7	0	0	6

## 6 浴槽水等検査状況

（単位：件）

区 分		検 体 数	施 設 数	適合検体数	不適合 検体数
浴 槽 水 等		46	18	43	3
浴槽水等拭き取り		0	0	0	0
プ ー ル 水		10	5	10	0
お し ぼ り		0	0	0	0
家庭用品	織 維 製 品	12	－	12	0
	家庭用エアロゾル製品	5	－	5	0
	接 着 剤	5	－	5	0

## 7 営業者への講習会等

（単位：回、人）

区 分	回 数	延 人 数
生活衛生営業関係講習会	4	278
遊泳用プール衛生管理講習会	0	0
水 道 関 係 講 習 会	4	96

## 15.環境衛生の向上

※数値は全て令和6年度、保健所合計のみ

### 1 防疫用薬剤等の配布事業

(単位：件)

区 分	件 数
配 布 数 量	95
配 布 団 体 数	3

### 2 衛生害虫獣発生に対する相談対応

(単位：件)

区 分	件 数
衛 生 害 虫 獣 関 係	6
不 快 害 虫 関 係	130
そ の 他 害 獣 関 係	21
計	157

## 16.外国人のための相談

### 1 外国人のための相談・通訳・翻訳

(単位：件)

年 度	電 話	来 所	各会場	翻 訳	計
6	592	135	95	249	1,071
5	459	113	3	284	859
4	2,324	275	81	176	2,856

## 17.動物対策

※数値は全て令和6年度

### 1 犬の登録数及び狂犬病予防注射

(単位：頭)

区 分	市 全 体
犬 の 登 録 頭 数	3,206
管 内 登 録 頭 数	44,707
狂犬病予防注射実施頭数	35,112

### 2 迷い犬の保護收容

(単位：頭)

区 分	市 全 体
保護收容頭数	138
返 還 頭 数	123
返 還 率(%)	89.1
譲 渡 頭 数	15

### 3 飼えなくなった犬・猫の引き取り

(単位：頭)

区 分		市全体 飼主から	市全体 飼い主不明	譲渡
犬	成 犬	7	0	7
	子 犬	0	0	0
	犬 計	7	0	7
猫	成 猫	13	3	14
	子 猫	24	191	199
	猫 計	37	194	213

※動物の愛護及び管理に関する法律に基づき、犬・猫の引き取りを行っている。

### 4 犬・猫の飼い方指導等

#### (1) 咬傷事故状況

区 分	市 全 体
事 故 件 数 ( 件 )	35
被 害 者 数 ( 人 )	34

## (2) 苦情相談件数

(単位：件)

区 分	犬・市全体	猫・市全体
飼い主不明犬・猫の保護	32	32
飼えなくなった犬・猫の引取	55	60
飼い主不明の犬・猫の引取	5	222
糞 尿	78	138
鳴 き 声	69	16
放 し 飼 い	32	22
そ の 他	808	1,693
計	1,079	2,183

## 5 動物の適正飼養啓発事業

### (1) 動物愛護教室（学校飼育動物等の飼い方教室）

開 催 回 数（回）	参 加 人 員（人）
1	21

### (2) 愛犬のしつけ方教室

講 座 回 数（回）	開 催 日 数（日）	参 加 犬 数（頭）	参 加 人 数（人）
16	18	62	138

### (3) 地域における犬・猫の適正飼養啓発

(単位：頭)

実 施 件 数（件）	回 覧 枚 数（枚）	看板等配布数（枚）
14	不明	※37

※センター配布分のみ。他区役所等窓口にて配布。

### (4) 野良猫との共生推進事業

(単位：頭)

市公園等の野良猫の不妊手術 実施頭数	雌	19
	雄	34
その他の野良猫の不妊手術 実施頭数	雌	648
	雄	415
計		1,116

※その他、耳カットのみ 14 頭

## 6 動物取扱業

(単位：件)

登 録 数	監 視 数
566	51

※動物の愛護及び管理に関する法律に基づき、動物取扱業を営む者の登録に関する業務を行っている。

## 18.食肉衛生検査

### 1 と畜検査

年度	施設	処分内容	牛	馬	こ 牛	豚	めん羊	山 羊	計
6	1	合 格	1,420	0	0	58,894	0	0	60,314
		とさつ禁止	0	0	0	0	0	0	0
		全部廃棄	21	0	1	44	0	0	66
		一部廃棄	1,627	0	4	14,008	0	0	15,639
		計	3,068	0	5	72,946	0	0	76,019
5	1	合 格	1,551	0	0	62,573	0	0	64,124
		とさつ禁止	0	0	0	0	0	0	0
		全部廃棄	13	0	0	40	0	0	53
		一部廃棄	1,487	0	11	15,884	0	0	17,382
		計	3,051	0	11	78,497	0	0	81,559
4	1	合 格	1,277	0	0	70,070	0	0	71,347
		とさつ禁止	0	0	0	0	0	0	0
		全部廃棄	25	0	0	48	0	0	73
		一部廃棄	2,124	0	12	18,832	10	0	20,978
		計	3,426	0	12	88,950	10	0	92,398

### 2 食鳥検査

#### (1) 食鳥検査羽数（検査対象食鳥処理場）

年度	施設数	処分内容	ブロイラー	成 鶏	あ ひ る	七 面 鳥	計
6	1	合 格	131,241	0	0	0	131,241
		解体禁止	2,675	0	0	0	2,675
		全部廃棄	1,395	0	0	0	1,395
		一部廃棄	19,568	0	0	0	19,568
		計	154,879	0	0	0	154,879
5	1	合 格	133,540	0	0	0	133,540
		解体禁止	3,662	0	0	0	3,662
		全部廃棄	3,889	0	0	0	3,889
		一部廃棄	16,462	0	0	0	16,462
		計	157,553	0	0	0	157,553
4	1	合 格	132,549	0	0	0	132,549
		解体禁止	2,616	0	0	0	2,616
		全部廃棄	4,117	0	0	0	4,117
		一部廃棄	13,515	0	0	0	13,515
		計	152,797	0	0	0	152,797

#### (2) 認定小規模食鳥処理施設

年度	施設数	立入件数	立 入 検 査 結 果		確認規程報告羽数
			構造設備基準	衛生管理基準	
6	2	3	0	0	314
5	2	3	0	0	464
4	2	3	0	0	471

### 3 残留物質検査

(単位：件)

年度	牛	こ 牛	豚	め ん 羊	鶏	計
6	204	0	238	0	36	478
5	204	0	234	0	36	474
4	228	0	239	0	36	503

### 4 牛海綿状脳症（BSE）の検査

年度	検 査 頭 数	B S E 陽 性 頭 数
6	1	0
5	0	0
4	1	0

### 5 環境衛生監視指導

#### (1) 細菌汚染実態調査

年度	検 査 場 所	一般生菌数	大腸菌群数	大 腸 菌 数	腸管出血性大腸菌	サルモネラ属菌	カンピロバクター
6	と 畜 場	120	0	144	44	44	0
	食鳥処理場	73	12	25	0	25	85
	計	193	12	169	44	69	85
5	と 畜 場	120	0	144	44	44	0
	食鳥処理場	73	12	25	0	25	85
	計	193	12	169	44	69	85
4	と 畜 場	120	0	144	44	44	0
	食鳥処理場	73	12	25	0	25	85
	計	193	12	169	44	69	85

#### (2) 枝肉輸送車検査

年度	対 象 台 数		構 造 別 内 訳		指 導 事 項		A T P 検 査	
	業 者 数	台 数	冷 蔵 式	保 冷 式	衛生指導	構造指導	検査台数	基準値超
6	7	11	10	1	0	0	11	0
5	5	5	4	1	0	0	5	0
4	5	6	6	0	1	0	6	0

#### (3) 衛生講習会

年度	対	内 容	延 人 数
6	と畜場関係者	場内の衛生検証について 環境衛生強化月間総括 残皮による豚枝肉の汚染状況調査について	書面開催
5	と畜場関係者	場内の衛生検証について 環境衛生強化月間総括	書面開催
4	と畜場関係者	場内の衛生検証について 豚処理スピードを落とした場合の腸管破損・残毛の モニタリング結果	書面開催

## 19.協議会等

### 1 浜松市歯科保健推進会議（所管課：健康増進課）

浜松市歯科口腔保健推進条例に基づき、歯科口腔保健の推進に関し必要な事項を調査審議するため設置している。

### 2 浜松市母子保健推進会議（所管課：健康増進課）

浜松市母子保健推進会議条例に基づき、母子保健施策の推進に関し必要な事項について調査審議をするため設置している。

### 3 浜松市小児慢性特定疾病審査会（所管課：健康増進課）

児童福祉法第19条の4に規定に基づき、浜松市小児慢性特定疾病審査会を設置し、小児慢性特定疾病医療費の支給認定に関する審議を行う。

### 4 浜松市感染症診査協議会（所管課：生活衛生課）

感染症の予防及び感染症の患者に対する医療に関する法律に基づき、感染症患者の就業制限通知、入院延長勧告及び入院期間の延長について、必要な事項を審議するために設置している。

また、結核診査部会においては、結核患者の医療について、併せて審議を行う。

### 5 浜松市精神保健福祉審議会（所管課：障害保健福祉課）

精神保健及び精神障害者福祉に関する法律第9条第1項の規定に基づき、浜松市精神保健福祉審議会を設置している。

### 6 浜松市指定難病審査会（所管課：健康増進課）

難病の患者に対する医療等に関する法律第8条第1項の規定に基づき、浜松市指定難病審査会を設置し、指定難病特定医療費の支給認定に関する審議を行う。



## 20. 衛生統計

### 1 人口動態調査の概要

- 1 調査の目的 我が国の人口動態 5 事業（出生、死亡、婚姻、離婚及び死産）を把握し、人口及び厚生労働行政施策の基礎資料を得ることを目的とする。
- 2 調査の対象 「戸籍法」及び「死産の届出に関する規程」により届けられた出生、死亡、婚姻、離婚及び死産の全数を対象としている。
- 3 調査の期間 令和 5 年 1 月 1 日から同年 12 月 31 日までに発生したものである。
- 4 調査の方法 出生、死亡、婚姻、離婚及び死産の届出に基づいて人口動態調査票を作成する。
- 5 報告の系統 厚生労働省 ―― 都道府県 ―― 保健所 ―― 市区町村  
↳保健所を設置する市・特別区↳
- 6 報告の集計 厚生労働省政策統括官（統計・情報政策担当）において行う。
- 7 用語の説明
  - (1) 自然増減 出生数から死亡数を減じたもの
  - (2) 乳児死亡 生後 1 年未満の死亡
  - (3) 新生児死亡 生後 4 週未満の死亡
  - (4) 早期新生児死亡 生後 1 週未満の死亡
  - (5) 死産 妊娠満 12 週（妊娠第 4 月）以後の死児の出産
  - (6) 自然死産と人口死産 人口死産とは、胎児の母体内生存が確実であるときに、人工的処置を加えたことにより死産に至った場合をいい、それ以外はすべて自然死産とする。なお、人工的処置を加えた場合でも、次のものは自然死産とする。
    - ①胎児を出生させることを目的とした場合
    - ②母体内の胎児が生死不明か、又は死亡している場合
  - (7) 周産期死亡 妊娠 22 週以後の死産に早期新生児死亡を加えたもの
  - (8) 合計特殊出生率 15 歳から 49 歳までの女子の年齢別出生率を合計したもので、1 人の女子が仮にその年次の年齢別出生率で一生の間に生むとしたときの子ども数に相当する。

### 8 比率

$$\text{合計特殊出生率} = \left[ \frac{\text{母の年齢別出生数(日本人)}}{\text{年齢別女性人口}} \right] \text{15歳から49歳までの合計}$$

$$\text{出生・死亡・婚姻・離婚率} = \frac{\text{年間件数}}{\text{10月1日現在の日本人人口}} \times 1,000$$

$$\text{自然増減率} = \frac{\text{自然増減数(出生数－死亡数)}}{\text{10月1日現在の日本人人口}} \times 1,000$$

$$\text{死産率} = \frac{\text{年間死産数}}{\text{年間出産数（出生数＋死産数）}} \times 1,000$$

$$\text{乳児・新生児死亡率} = \frac{\text{年間乳児・新生児死亡数}}{\text{年間出生数}} \times 1,000$$

$$\text{周産期死亡率} = \frac{\text{年間周産期死亡数}}{\text{年間出生数＋妊娠満22週以後の年間死産数}} \times 1,000$$

$$\text{死因別死亡率} = \frac{\text{死因別年間死亡数}}{\text{10月1日現在の日本人口}} \times 100,000$$

## 浜松市における結果の概要

### 1 出生数は減少

出生数は4,561人で、前年の4,945人より384人減少し、出生率（人口千対）は5.8で、前年の6.3から0.5ポイント低下した。

また、合計特殊出生率は1.27で、前年の1.35から0.08ポイント低下した。

### 2 死亡数は増加

死亡数は9,547人で、前年の9,386人より161人増加し、死亡率（人口千対）は12.2で、前年の12.0から0.2ポイント増加した。

死因別にみると、悪性新生物＜腫瘍＞が2,105人で最も多く、ついで老衰が1,700人、心疾患1,252人、脳血管疾患782人の順となっている。

### 3 自然増減数は減少

出生と死亡の差である自然増減数は△4,986人で、前年より545人減少し、自然増減率（人口千対）は、△6.4で前年の△5.7から0.7ポイント低下した。

### 4 婚姻件数は減少

婚姻件数は2,928組で、前年より250組減少し、婚姻率（人口千対）は3.8で、前年の4.1から0.3ポイント減少した。

### 5 離婚件数は増加

離婚件数は1,051組で、前年より68組増加し、離婚率（人口千対）は1.35で、前年の1.25から0.1ポイント増加した。

## 2 浜松市の人口

### (1) 人口の推移

年 月	世 帯 数 ( 世 帯 )	人 口 ( 人 )			対前年 増減率 (%)	人 口 密 度 1 km <sup>2</sup> あ た り ( 人 )	備 考
		総 数	男	女			
昭和10年	47,561	262,651	-	-	-	1,032	第4回 国勢調査
15年	51,379	277,931	135,101	142,830	-	1,092	5 "
22年	-	260,486	-	-	-	1,024	6 "
25年	55,241	288,845	140,180	148,665	-	1,135	7 "
30年	63,118	332,452	161,195	171,257	-	1,306	8 "
35年	76,141	365,652	178,866	186,786	-	1,437	9 "
40年	96,389	402,463	196,934	205,529	-	1,581	10 "
45年	119,275	443,352	217,910	225,442	-	1,742	11 "
50年	140,572	480,376	236,422	243,954	-	1,888	12 "
55年	150,964	503,213	248,664	254,549	-	1,977	13 "
60年	162,925	527,246	261,305	265,941	-	2,072	14 "
平成2年	176,597	547,875	272,199	275,676	-	2,153	15 "
7年	187,931	561,606	278,523	283,083	-	2,187	16 "
9年	194,491	568,796	282,169	286,627	-	2,215	推 計 人 口
10年	198,380	573,651	284,880	288,771	0.85	2,234	"
11年	202,078	577,489	287,118	290,371	0.67	2,249	"
12年	207,539	582,095	290,256	291,839	0.80	2,267	第17回 国勢調査 (旧浜松市)
12年	-	769,393	381,150	388,243	-	-	第17回 国勢調査
13年	211,806	587,048	292,687	294,361	0.85	2,287	推 計 人 口
14年	215,903	591,088	294,757	296,331	0.69	2,301	"
15年	219,833	595,475	296,946	298,529	0.74	2,318	"
16年	223,650	599,388	298,804	300,584	0.66	2,333	"
17年	289,521	804,032	399,704	404,328	34.14	532	第18回 国勢調査 (新浜松市)
18年	293,892	807,073	402,011	405,062	0.38	534	推 計 人 口
19年	301,028	810,646	404,017	406,629	0.44	536	"
20年	304,594	813,184	405,461	407,723	0.31	538	"
21年	306,036	811,397	404,283	407,114	△0.22	537	"
22年	300,444	800,866	397,146	403,720	△1.30	514	第19回 国勢調査
23年	300,988	798,924	395,894	403,030	△0.24	513	推 計 人 口
24年	302,946	797,039	394,702	402,337	△0.23	512	"
25年	304,657	793,437	392,877	400,560	△0.45	509	"
26年	307,253	791,191	391,832	399,359	△0.28	508	"
27年	309,227	797,980	395,509	402,471	0.85	512	第20回 国勢調査
28年	312,525	797,164	395,384	401,780	△0.10	512	推 計 人 口
29年	315,690	796,114	394,911	401,203	△0.13	511	"
30年	318,998	794,025	394,035	399,990	△0.26	510	"
令和元年	322,656	791,770	393,171	398,599	△0.28	508	"
2年	320,749	790,718	392,900	397,818	△0.13	508	第21回 国勢調査
3年	323,669	786,787	390,839	395,948	△0.50	505	推 計 人 口
4年	327,754	783,573	389,368	394,205	△0.41	503	"
5年	330,814	779,780	387,694	392,086	△0.49	500	"
6年	333,996	775,168	385,503	389,665	△0.59	498	"

※1 推計人口は国勢調査(10月1日)の人口を基準として、このうち日本人については、毎月の住民基本台帳登録人口移動報告による移動数を加減した数であり、外国人については、毎年10月1日の外国人登録者数である。

なお、世帯数は、昭和35年までは国勢調査の世帯数で昭和40年からは住民基本台帳登録世帯数である。

注) 平成24年から住民基本台帳法の改正(平成24年7月9日)により、住民基本台帳に基づく移動数を加減して推計した。

※2 平成16年までは旧浜松市分を表す。

※3 平成17年国勢調査(新浜松市)は合併した旧12市町村合算数を表す。

(2) 年齢階級別人口（令和6年10月1日時点）

(単位：人)

年 齢	総 数	男	女
0 ～ 4	25,434	12,995	12,439
5 ～ 9	32,113	16,613	15,500
10 ～ 14	35,644	18,492	17,152
15 ～ 19	37,183	19,062	18,121
20 ～ 24	38,249	20,336	17,913
25 ～ 29	39,485	21,184	18,301
30 ～ 34	39,063	20,748	18,315
35 ～ 39	44,191	23,208	20,983
40 ～ 44	49,128	25,215	23,913
45 ～ 49	55,102	28,224	26,878
50 ～ 54	61,750	31,650	30,100

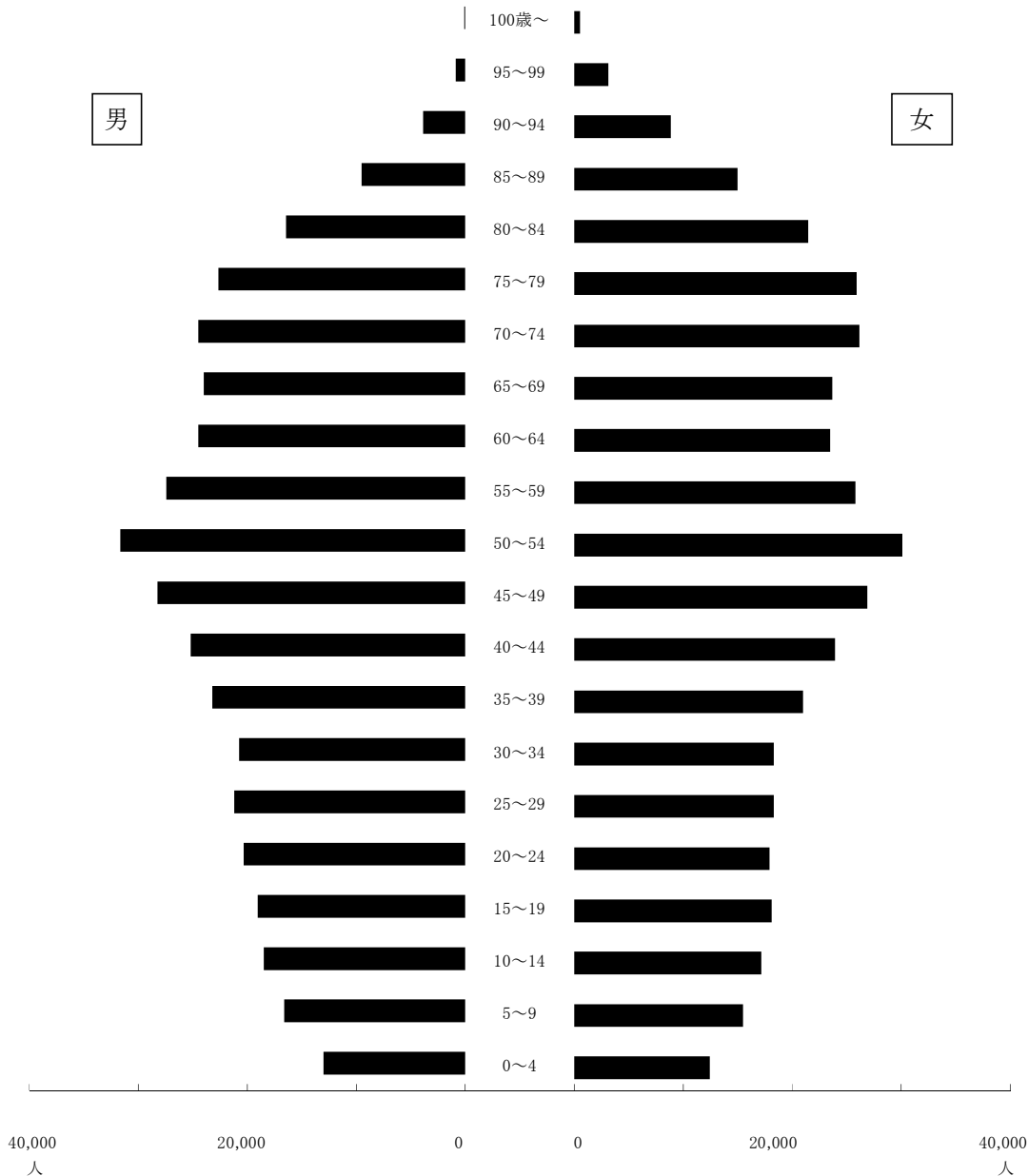
(単位：人)

年 齢	総 数	男	女
55 ～ 59	53,235	27,432	25,803
60 ～ 64	47,974	24,504	23,470
65 ～ 69	47,676	23,993	23,683
70 ～ 74	50,649	24,501	26,148
75 ～ 79	48,574	22,657	25,917
80 ～ 84	37,911	16,445	21,466
85 ～ 89	24,506	9,524	14,982
90 ～ 94	12,722	3,853	8,869
95 ～ 99	3,992	882	3,110
100 ～	629	93	536
総 数	785,210	391,611	393,599

※1 人口は住民基本台帳によるもので、日本人住民及び外国人住民を集計している。

65歳以上の人口は226,659人（総人口の28.87%）

※2 平成16年までは旧浜松市分を表す。



### 3 人口動態総覧－[実数・年次別]

(単位：人、件)

年	出 生 数			死 亡 数			自 然 増 減 数			死 産 数		
	総 数	男	女	総 数	男	女	総 数	男	女	総 数	自 然	人 工
H11	6,022	3,113	2,909	3,801	2,070	1,731	2,221	1,043	1,178	142	62	80
12	6,166	3,231	2,935	3,755	2,037	1,718	2,411	1,194	1,217	179	80	99
13	6,073	3,145	2,928	3,924	2,079	1,845	2,149	1,066	1,083	167	76	91
14	6,128	3,144	2,984	3,916	2,123	1,793	2,212	1,021	1,191	165	68	97
15	6,049	3,126	2,923	4,023	2,161	1,862	2,026	965	1,061	166	75	91
16	5,957	3,154	2,803	4,063	2,136	1,927	1,894	1,018	876	155	63	92
17	7,127	3,685	3,442	6,298	3,369	2,929	829	316	513	177	75	102
18	7,486	3,842	3,644	6,270	3,286	2,984	1,216	556	660	174	76	98
19	7,512	3,874	3,638	6,514	3,380	3,134	998	494	504	160	71	89
20	7,447	3,808	3,639	6,756	3,566	3,190	691	242	449	151	72	79
21	7,118	3,650	3,468	6,672	3,588	3,084	446	62	384	152	72	80
22	7,209	3,782	3,427	7,033	3,617	3,416	176	165	11	146	87	59
23	7,002	3,558	3,444	7,304	3,837	3,467	△ 302	△ 279	△ 23	141	73	68
24	7,137	3,642	3,495	7,570	3,900	3,670	△ 433	△ 258	△ 175	138	79	59
25	6,982	3,643	3,339	7,517	3,932	3,585	△ 535	△ 289	△ 246	142	71	71
26	6,647	3,488	3,159	7,623	3,986	3,637	△ 976	△ 498	△ 478	134	78	56
27	6,756	3,480	3,276	7,901	4,148	3,753	△ 1,145	△ 668	△ 477	110	63	47
28	6,558	3,441	3,117	7,852	3,995	3,857	△ 1,294	△ 554	△ 740	90	50	40
29	6,244	3,202	3,042	8,138	4,247	3,891	△ 1,894	△ 1,045	△ 849	101	60	41
30	6,023	3,150	2,873	8,587	4,356	4,231	△ 2,564	△ 1,206	△ 1,358	118	71	47
R元	5,560	2,873	2,687	8,385	4,288	4,097	△ 2,825	△ 1,415	△ 1,410	110	60	50
2	5,365	2,749	2,616	8,454	4,378	4,076	△ 3,089	△ 1,629	△ 1,460	91	47	44
3	5,122	2,665	2,457	8,823	4,524	4,299	△ 3,701	△ 1,859	△ 1,842	95	57	38
4	4,945	2,520	2,425	9,386	4,801	4,585	△ 4,441	△ 2,281	△ 2,160	79	44	35
5	4,561	2,306	2,255	9,547	4,869	4,678	△ 4,986	△ 2,563	△ 2,423	95	51	44

(単位：人、件)

年	周 産 期 死 亡 数			乳 児 死 亡 数			新 生 児 死 亡 数			婚 姻 数	離 婚 数
	総 数	妊 娠 満 22 週 以 後 の 死 産	早 期 新生児 死 亡	総 数	男	女	総 数	男	女		
H11	34	28	6	20	9	11	10	4	6	3,923	1,109
12	38	28	10	13	7	6	11	6	5	4,071	1,155
13	33	27	6	19	8	11	8	4	4	4,225	1,270
14	32	22	10	21	9	12	13	3	10	3,964	1,242
15	29	25	4	14	7	7	7	4	3	3,903	1,282
16	24	20	4	12	5	7	6	5	1	3,688	1,222
17	31	22	9	25	16	9	16	9	7	4,683	1,441
18	22	19	3	21	10	11	8	4	4	4,822	1,463
19	36	27	9	15	8	7	11	7	4	4,678	1,450
20	25	16	9	21	10	11	14	6	8	4,663	1,378
21	25	19	6	17	9	8	10	7	3	4,766	1,493
22	28	23	5	16	5	11	6	－	6	4,532	1,457
23	30	24	6	17	6	11	9	4	5	4,192	1,378
24	26	20	6	19	5	14	11	2	9	4,267	1,365
25	28	22	6	15	7	8	7	5	2	4,140	1,397
26	26	22	4	17	8	9	5	2	3	4,070	1,343
27	22	15	7	11	6	5	7	4	3	4,056	1,312
28	18	15	3	6	4	2	3	2	1	3,833	1,230
29	20	19	1	5	4	1	2	1	1	3,789	1,247
30	26	20	6	9	4	5	7	3	4	3,616	1,192
R元	18	13	5	17	9	8	11	7	4	3,660	1,233
2	19	16	3	12	5	7	4	3	1	3,193	1,113
3	19	14	5	14	4	10	7	3	4	3,098	1,125
4	10	8	2	10	6	4	2	－	2	3,178	983
5	14	13	1	9	5	4	2	1	1	2,928	1,051

※平成16年までは旧浜松市分を表す。

(資料) 厚生労働省人口動態統計 (確定数)

#### 4 人口動態総覧－[率・年次別]

年	出生率 (人口千対)			死亡率 (人口千対)			婚姻率 (人口千対)			離婚率 (人口千対)		
	市	県	国	市	県	国	市	県	国	市	県	国
H11	10.7	9.5	9.4	6.7	7.7	7.8	6.9	6.0	6.1	1.96	1.87	2.00
12	10.9	9.6	9.5	6.6	7.6	7.7	7.2	6.3	6.4	2.04	1.99	2.10
13	10.7	9.5	9.3	6.9	7.8	7.7	7.4	6.5	6.4	2.23	2.14	2.27
14	10.7	9.5	9.2	6.8	7.8	7.8	6.9	6.1	6.0	2.17	2.14	2.30
15	10.5	9.1	8.9	7.0	8.0	8.0	6.8	5.9	5.9	2.22	2.17	2.25
16	10.3	9.0	8.8	7.0	8.0	8.2	6.4	5.7	5.7	2.11	2.06	2.15
17	9.2	8.6	8.4	8.1	8.5	8.6	6.0	5.7	5.7	1.85	2.01	2.08
18	9.6	8.8	8.7	8.0	8.6	8.6	6.2	5.8	5.8	1.88	1.96	2.04
19	9.6	9.0	8.6	8.3	8.7	8.8	6.0	5.7	5.7	1.85	1.94	2.02
20	9.5	8.8	8.7	8.6	9.3	9.1	5.9	5.7	5.8	1.76	1.87	1.99
21	8.8	8.6	8.5	8.2	9.2	9.1	5.9	5.6	5.6	1.84	1.98	2.01
22	9.2	8.6	8.5	9.0	9.8	9.5	5.8	5.5	5.5	1.86	1.96	1.99
23	8.8	8.4	8.3	9.1	10.1	9.9	5.2	5.2	5.2	1.72	1.84	1.87
24	9.0	8.4	8.2	9.5	10.4	10.0	5.4	5.2	5.3	1.71	1.87	1.87
25	8.8	8.2	8.2	9.5	10.5	10.1	5.2	5.0	5.3	1.76	1.84	1.84
26	8.4	7.9	8.0	9.6	10.5	10.1	5.1	4.9	5.1	1.70	1.76	1.77
27	8.6	7.8	8.0	10.1	10.9	10.3	5.2	4.9	5.1	1.68	1.79	1.81
28	8.2	7.6	7.8	9.9	10.8	10.5	4.8	4.7	5.0	1.54	1.72	1.73
29	7.8	7.3	7.6	10.2	11.4	10.8	4.8	4.6	4.9	1.57	1.66	1.70
30	7.6	7.0	7.4	10.8	11.7	11.0	4.6	4.4	4.7	1.50	1.65	1.68
R元	7.0	6.6	7.0	10.6	11.9	11.2	4.6	4.5	4.8	1.56	1.64	1.69
2	7.0	6.4	6.8	11.0	11.9	11.1	4.2	3.9	4.3	1.45	1.55	1.57
3	6.5	6.1	6.6	11.2	12.3	11.7	3.9	3.8	4.1	1.43	1.47	1.50
4	6.3	5.9	6.3	12.0	13.6	12.9	4.1	3.8	4.1	1.25	1.42	1.47
5	5.8	5.5	6.0	12.2	13.9	13.0	3.8	3.6	3.9	1.35	1.46	1.52

年	死産率 (出産千対)									自然増減率 (人口千対)		
	総数			自然死産			人工死産			市	県	国
H11	23.0	29.6	31.6	10.1	13.1	13.7	13.0	16.5	17.9	3.9	1.8	1.6
12	28.2	29.5	31.2	12.6	12.6	13.2	15.6	16.9	18.1	4.2	2.0	1.8
13	26.8	28.8	31.0	12.2	12.6	13.0	14.6	16.2	18.0	3.8	1.7	1.6
14	26.2	29.4	31.1	10.8	12.1	12.7	15.4	17.3	18.3	3.9	1.7	1.4
15	26.7	29.6	30.5	12.1	13.8	12.6	14.6	15.8	17.8	3.5	1.1	0.9
16	25.4	27.8	30.0	10.3	12.5	12.5	15.1	15.3	17.5	3.3	1.0	0.7
17	24.2	24.9	29.1	10.3	11.1	12.3	14.0	13.8	16.7	1.1	0.0	△ 0.2
18	22.7	24.9	27.5	9.9	11.9	11.9	12.8	13.0	15.6	1.6	0.2	0.1
19	20.9	22.0	26.2	9.3	9.6	11.7	11.6	12.4	14.5	1.3	0.2	△ 0.1
20	19.9	23.6	25.2	9.5	11.4	11.3	10.4	12.2	13.9	0.9	△ 0.5	△ 0.4
21	20.9	22.4	24.6	9.9	10.8	11.1	11.0	11.6	13.5	0.5	△ 0.6	△ 0.6
22	19.9	22.0	24.2	11.8	11.6	11.2	8.0	10.3	13.0	0.2	△ 1.2	△ 1.0
23	19.7	22.5	23.9	10.2	11.7	11.1	9.5	10.8	12.8	△ 0.4	△ 1.7	△ 1.6
24	19.0	20.6	23.4	10.9	10.0	10.8	8.1	10.5	12.6	△ 0.5	△ 2.0	△ 1.7
25	19.9	20.9	22.9	10.0	10.7	10.4	10.0	10.2	12.5	△ 0.7	△ 2.2	△ 1.9
26	19.8	21.5	22.9	11.5	11.5	10.6	8.3	10.0	12.3	△ 1.2	△ 2.6	△ 2.1
27	16.0	18.7	22.0	9.2	9.1	10.6	6.8	9.5	11.4	△ 1.5	△ 3.1	△ 2.3
28	13.5	19.1	21.0	7.5	10.2	10.1	6.0	8.9	10.9	△ 1.6	△ 3.2	△ 2.6
29	15.9	17.8	21.1	9.5	9.1	10.1	6.5	8.8	11.0	△ 2.4	△ 4.1	△ 3.2
30	19.2	18.3	20.9	11.6	8.7	9.9	7.7	9.6	11.0	△ 3.2	△ 4.7	△ 3.6
R元	19.4	20.5	22.0	10.6	10.6	10.2	8.8	9.9	11.8	△ 3.6	△ 5.3	△ 4.2
2	16.7	17.2	20.1	10.6	10.6	10.2	8.6	8.5	9.5	△ 4.0	△ 5.6	△ 4.3
3	18.2	18.6	19.7	10.9	10.1	9.8	7.3	8.5	9.9	△ 4.7	△ 6.2	△ 5.1
4	15.7	18.2	19.3	8.8	8.8	9.4	7.0	9.4	9.9	△ 5.7	△ 7.7	△ 6.5
5	20.4	22.1	20.9	11.0	10.7	9.6	9.5	11.4	11.3	△ 6.4	△ 8.4	△ 7.0

年	周産期死亡率 (出生千対)			乳児死亡率 (出生千対)			新生児死亡率 (出生千対)		
	市	県	国	市	県	国	市	県	国
H11	5.6	6.4	6.0	3.3	3.1	3.4	1.7	1.8	1.8
12	6.2	5.6	5.8	2.1	2.7	3.2	1.8	1.5	1.8
13	5.4	4.7	5.5	3.1	2.4	3.1	1.3	1.2	1.6
14	5.2	5.2	5.5	3.4	2.7	3.0	2.1	1.6	1.7
15	4.8	5.8	5.3	2.3	3.2	3.0	1.2	2.0	1.7
16	4.0	5.3	5.0	2.0	2.5	2.8	1.0	1.4	1.5
17	4.3	5.0	4.8	3.5	3.1	2.8	2.2	1.8	1.4
18	2.9	4.1	4.7	2.8	2.6	2.6	1.1	1.3	1.3
19	4.8	4.4	4.5	2.0	2.4	2.6	1.5	1.4	1.3
20	3.3	4.8	4.3	2.8	2.4	2.6	1.9	1.4	1.2
21	3.5	3.4	4.2	2.4	2.0	2.4	1.4	0.9	1.2
22	3.9	4.2	4.2	2.2	2.1	2.3	0.8	1.1	1.1
23	4.3	4.2	4.1	2.4	2.2	2.3	1.3	1.0	1.1
24	3.6	3.4	4.0	2.7	1.9	2.2	1.5	0.9	1.0
25	4.0	3.9	3.7	2.1	2.1	2.1	1.0	1.1	1.0
26	3.9	4.2	3.7	2.6	2.1	2.1	0.8	1.0	0.9
27	3.2	3.7	3.7	1.6	1.9	1.9	1.0	0.9	0.9
28	2.7	4.1	3.6	0.9	1.7	2.0	0.5	0.8	0.9
29	3.2	3.2	3.5	0.8	1.8	1.9	0.3	0.5	0.9
30	4.3	3.0	3.3	1.5	2.0	1.9	1.2	1.2	0.9
R元	3.2	3.7	3.4	3.1	2.3	1.9	2.0	1.4	0.9
2	3.5	3.5	3.2	2.2	2.0	1.8	0.7	1.0	0.8
3	3.7	4.0	3.4	2.7	2.5	1.7	1.4	1.3	0.8
4	2.0	3.2	3.3	2.0	2.1	1.8	0.4	0.9	0.8
5	3.1	4.2	3.3	2.0	1.6	1.8	0.4	0.8	0.8

〈資料〉厚生労働省人口動態統計（確定数）

※1 平成16年までは旧浜松市分を表す。

※2 緒率の算出に用いた人口は、総務省統計局の推計人口である。

※3 平成22年緒率の算出に用いた人口は、「平成22年国勢調査」（総務省統計局）の調査票情報をもとに厚生労働省が推測したものである。（浜松市782,288人、静岡県3,702,776人、全国126,381,728人）

※4 平成27年緒率の算出に用いた人口は、「平成27年国勢調査 年齢・国籍不詳をあん分した人口」（総務省統計局）である。（浜松市781,382人、静岡県3,640,343人、全国125,319,299人）

※5 令和2年緒率の算出に用いた人口は、「令和2年国勢調査に関する不詳補完結果（参考表）」（総務省統計局）である。（浜松市767,100人、静岡県3,540,934人、全国123,398,962人）

#### 人口動態の発生件数・率・平均発生間隔

区 分	実 数（人、件）			率(人口千対)		平 均 発 生 間 隔	
	令和5年	令和4年	対前年増減数	令和5年	令和4年	令和5年	令和4年
出 生 総 数	4,561	4,945	△ 384	5.8	6.3	1時間55分	1時間46分
男	2,306	2,520	△ 214	5.9	6.5	3時間47分	3時間28分
女	2,255	2,425	△ 170	5.8	6.2	3時間53分	3時間36分
死 亡 総 数	9,547	9,386	161	12.2	12.0	0時間55分	0時間56分
男	4,869	4,801	68	12.5	12.3	1時間47分	1時間49分
女	4,678	4,585	93	11.9	11.6	1時間52分	1時間54分
乳 児 死 亡	9	10	△ 1	2.0	2.0	973時間20分	876時間00分
新生児死亡	2	2	0	0.4	0.4	4380時間00分	4380時間00分
自 然 増 減	△ 4,986	△ 4,441	△ 545	△ 6.4	△ 5.7	-	-
死 産	95	79	16	20.4	15.7	92時間12分	110時間53分
自 然 死 産	51	44	7	11.0	8.8	171時間45分	199時間05分
人 工 死 産	44	35	9	9.5	7.0	199時間05分	250時間17分
周産期死亡	14	10	4	3.1	2.0	625時間42分	876時間00分
妊娠満22週以後の死産	13	8	5	2.8	1.6	673時間50分	1095時間00分
早期新生児死亡	1	2	△ 1	0.2	0.4	8760時間00分	4380時間00分
婚 姻	2,928	3,178	△ 250	3.8	4.1	2時間59分	2時間45分
離 婚	1,051	983	68	1.35	1.25	8時間20分	8時間54分

※ 令和4年の算出に用いた人口は、「令和4年国勢調査に関する不詳補完結果（参考表）」（総務省統計局）である。

5 出生数・出生割合－[母の年齢階級別・性別・年次別]

年	性別	総数	～ 14 歳		15 ～ 19 歳		20 ～ 24 歳		25 ～ 29 歳	
			数	割合	数	割合	数	割合	数	割合
H26	総数	6,647	-	-	69	1.0	483	7.3	1,910	28.7
	男	3,488	-	-	36	1.0	252	7.2	976	28.0
	女	3,159	-	-	33	1.0	231	7.3	934	29.6
27	総数	6,756	-	0.0	58	0.9	471	7.0	1,929	28.6
	男	3,480	-	0.0	29	0.8	261	7.5	1,008	29.0
	女	3,276	-	0.0	29	0.9	210	6.4	921	28.1
28	総数	6,558	-	-	60	0.9	470	7.2	1,781	27.2
	男	3,441	-	-	40	1.2	237	6.9	944	27.4
	女	3,117	-	-	20	0.6	233	7.5	837	26.9
29	総数	6,244	-	-	43	0.7	456	7.3	1,669	26.7
	男	3,202	-	-	20	0.6	237	7.4	864	27.0
	女	3,042	-	-	23	0.8	219	7.2	805	26.5
30	総数	6,023	-	-	36	0.6	440	7.3	1,669	27.7
	男	3,150	-	-	22	0.7	231	7.3	882	28.0
	女	2,873	-	-	14	0.5	209	7.3	787	27.4
R元	総数	5,560	-	-	40	0.7	424	7.6	1,486	26.7
	男	2,873	-	-	22	0.8	209	7.3	772	26.9
	女	2,687	-	-	18	0.7	215	8.0	714	26.6
2	総数	5,365	-	-	43	0.8	372	6.9	1,483	27.6
	男	2,748	-	-	17	0.6	194	7.1	792	28.8
	女	2,617	-	-	26	1.0	178	6.8	691	26.4
3	総数	5,122	-	-	24	0.5	335	6.5	1,393	27.2
	男	2,665	-	-	13	0.5	170	6.4	710	26.6
	女	2,457	-	-	11	0.4	165	6.7	683	27.8
4	総数	4,945	-	-	25	0.5	307	6.2	1,386	28.0
	男	2,520	-	-	16	0.6	146	5.8	707	28.1
	女	2,425	-	-	9	0.4	161	6.6	679	28.0
5	総数	4,561	-	-	25	0.5	264	5.8	1,283	28.1
	男	2,306	-	-	12	0.5	139	6.0	638	27.7
	女	2,255	-	-	13	0.6	125	5.5	645	28.6

(区別出生数・出生割合)

区名	性別	総数	～ 14 歳		15 ～ 19 歳		20 ～ 24 歳		25 ～ 29 歳	
			数	割合	数	割合	数	割合	数	割合
中区	総数	1,416	-	-	7	0.5	84	5.9	378	26.7
	男	709	-	-	4	0.6	42	5.9	192	27.1
	女	707	-	-	3	0.4	42	5.9	186	26.3
東区	総数	891	-	-	4	0.4	47	5.3	265	29.7
	男	461	-	-	2	0.4	31	6.7	135	29.3
	女	430	-	-	2	0.5	16	3.7	130	30.2
西区	総数	527	-	-	3	0.6	30	5.7	160	30.4
	男	270	-	-	2	0.7	14	5.2	76	28.1
	女	257	-	-	1	0.4	16	6.2	84	32.7
南区	総数	629	-	-	3	0.5	42	6.7	184	29.3
	男	309	-	-	-	-	23	7.4	82	26.5
	女	320	-	-	3	0.9	19	5.9	102	31.9
北区	総数	458	-	-	5	1.1	21	4.6	123	26.9
	男	231	-	-	2	0.9	7	3.0	68	29.4
	女	227	-	-	3	1.3	14	6.2	55	24.2
浜北区	総数	577	-	-	3	0.5	34	5.9	159	27.6
	男	294	-	-	2	0.7	21	7.1	74	25.2
	女	283	-	-	1	0.4	13	4.6	85	30.0
天竜区	総数	63	-	-	-	-	6	9.5	14	22.2
	男	32	-	-	-	-	1	3.1	11	34.4
	女	31	-	-	-	-	5	16.1	3	9.7



(単位：人、%)

30 ～ 34 歳		35 ～ 39 歳		40 ～ 44 歳		45 ～ 49 歳		50 歳 以 上	
数	割 合	数	割 合	数	割 合	数	割 合	数	割 合
2,502	37.6	1,380	20.8	296	4.5	7	0.1	-	-
1,333	38.2	713	20.4	174	5.0	4	0.1	-	-
1,169	37.0	667	21.1	122	3.9	3	0.1	-	-
2,522	37.3	1,468	21.7	303	4.5	5	0.1	-	0.0
1,284	36.9	732	21.0	164	4.7	2	0.1	-	0.0
1,238	37.8	736	22.5	139	4.2	3	0.1	-	0.0
2,515	38.4	1,417	21.6	308	4.7	7	0.1	-	-
1,310	38.1	739	21.5	168	4.9	3	0.1	-	-
1,205	38.7	678	21.8	140	4.5	4	0.1	-	-
2,424	38.8	1,344	21.5	297	4.8	11	0.2	-	-
1,233	38.5	684	21.4	159	5.0	5	0.2	-	-
1,191	39.2	660	21.7	138	4.5	6	0.2	-	-
2,288	38.0	1,262	21.0	319	5.3	9	0.1	-	-
1,193	37.9	665	21.1	152	4.8	5	0.2	-	-
1,095	38.1	597	20.8	167	5.8	4	0.1	-	-
2,077	37.4	1,244	22.4	273	4.9	15	0.3	1	0.0
1,088	37.9	633	22.0	138	4.8	11	0.4	-	-
989	36.8	611	22.7	135	5.0	4	0.1	1	0.0
1,983	37.0	1,209	22.5	269	5.0	5	0.1	1	0.0
967	35.2	625	22.7	151	5.5	2	0.1	-	-
1,016	38.8	584	22.3	118	4.5	3	0.1	1	0.0
1,900	37.1	1,195	23.3	268	5.2	7	0.1	-	-
1,014	38.0	612	23.0	142	5.3	4	0.2	-	-
886	36.1	583	23.7	126	5.1	3	0.1	-	-
1,860	37.6	1,130	22.9	227	4.6	10	0.2	-	-
936	37.1	595	23.6	114	4.5	6	0.2	-	-
924	38.1	535	22.1	113	4.7	4	0.2	-	-
1,714	37.6	1,026	22.5	241	5.3	8	0.2	-	-
840	36.4	539	23.4	133	5.8	5	0.2	-	-
874	38.8	487	21.6	108	4.8	3	0.1	-	-

〈資料〉厚生労働省人口動態統計（確定数）

(単位：人、%)

30 ～ 34 歳		35 ～ 39 歳		40 ～ 44 歳		45 ～ 49 歳		50 歳 以 上	
数	割 合	数	割 合	数	割 合	数	割 合	数	割 合
530	37.4	330	23.3	84	5.9	3	0.2	-	-
255	36.0	164	23.1	50	7.1	2	0.3	-	-
275	38.9	166	23.5	34	4.8	1	0.1	-	-
330	37.0	197	22.1	47	5.3	1	0.1	-	-
167	36.2	99	21.5	26	5.6	1	0.2	-	-
163	37.9	98	22.8	21	4.9	-	-	-	-
188	35.7	123	23.3	21	4.0	2	0.4	-	-
93	34.4	72	26.7	12	4.4	1	0.4	-	-
95	37.0	51	19.8	9	3.5	1	0.4	-	-
237	37.7	132	21.0	30	4.8	1	0.2	-	-
123	39.8	68	22.0	13	4.2	-	-	-	-
114	35.6	64	20.0	17	5.3	1	0.3	-	-
176	38.4	110	24.0	23	5.0	-	-	-	-
82	35.5	58	25.1	14	6.1	-	-	-	-
94	41.4	52	22.9	9	4.0	-	-	-	-
226	39.2	120	20.8	34	5.9	1	0.2	-	-
109	37.1	70	23.8	17	5.8	1	0.3	-	-
117	41.3	50	17.7	17	6.0	-	-	-	-
27	42.9	14	22.2	2	3.2	-	-	-	-
11	34.4	8	25.0	1	3.1	-	-	-	-
16	51.6	6	19.4	1	3.2	-	-	-	-

6 合計特殊出生率－[年次別（国・県・市）]

厚生労働省算出

(単位：人)

区分	H26	27	28	29	30	R元	2	3	4	5
全 国	1.42	1.45	1.44	1.43	1.42	1.36	1.33	1.30	1.26	1.20
静岡県	1.50	1.54	1.55	1.52	1.50	1.44	1.39	1.36	1.33	1.25
浜松市	－	1.61	－	－	－	－	1.44	－	－	－

※1 全国の率は「厚生労働省人口動態統計(確定数)」(日本人の年齢別女性人口を用いて算出)による。

※2 静岡県の率は「厚生労働省人口動態統計(確定数)」(H27以降の率は日本人の年齢別女性人口を用いて、H26以前の年は外国人を含む年齢別女性人口を用いて算出)による。

※3 浜松市の率は、「厚生労働省人口動態統計(確定数)」(国勢調査実施年のみ算出)による。

浜松市算出

(単位：人)

区分	H26	27	28	29	30	R元	2	3	4	5
浜松市	1.51	1.57	1.57	1.53	1.51	1.43	1.41	1.37	1.35	1.27
	1.44	1.49	1.48	1.44	1.42	1.35	1.33	1.29	1.27	1.18

※1 上段の率は、住民基本台帳による日本人の年齢別女性人口を用いて算出した。

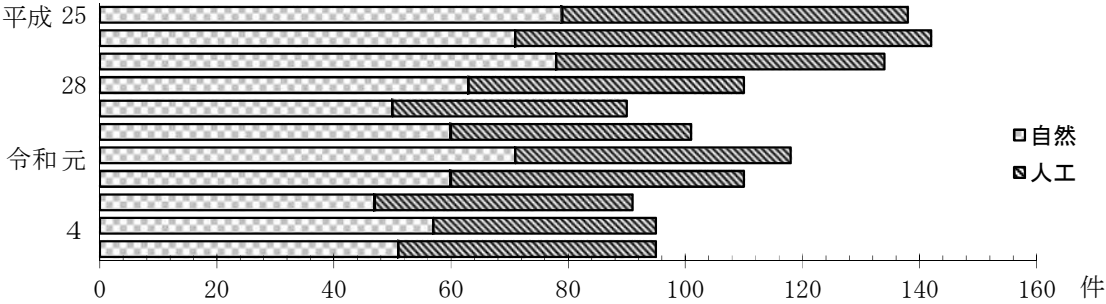
※2 下段の率は、平成24年の住民基本台帳法の改正により、外国人を含む年齢別女性人口を用いて算出した。

7 死産数－[自然・人工・妊娠週数別] (令和5年) (単位：件)

週 数	自 然	人 工	総 数
12 ～ 15	14	14	28
16 ～ 19	19	21	40
20 ～ 23	8	9	17
24 ～ 27	6	－	6
28 ～ 31	1	－	1
32 ～ 35	1	－	1
36 ～ 39	2	－	2
40 ～	－	－	－
不 詳	－	－	－
総 数	51	44	95

(資料) 厚生労働省人口動態統計(確定数)

死産数の年次推移



8 不妊・中絶

不妊手術 (年齢別)

(単位：件)

年 度	該当条文	総 数	20～24歳	25～29歳	30～34歳	35～39歳	40～44歳	45～49歳	50歳以上	不 詳
R元	第 1 号	9	－	1	2	5	1	－	－	－
	第 2 号	59	－	12	23	19	5	－	－	－
2	第 1 号	8	－	1	4	3	－	－	－	－
	第 2 号	73	1	5	29	29	9	－	－	－
3	第 1 号	1	－	－	1	－	－	－	－	－
	第 2 号	83	1	5	27	38	12	－	－	－
4	第 1 号	15	－	3	3	8	1	－	－	－
	第 2 号	49	2	7	16	19	5	－	－	－
5	第 1 号	13	－	3	3	7	－	－	－	－
	第 2 号	45	1	6	11	19	8	－	－	－

(資料) 衛生行政報告例(厚生労働省)

※「第1号」は妊娠又は分娩が、母体の生命の危険を及ぼすおそれのあるものをいい、「第2号」は現に数人の子を有し分娩ごとに母体の健康低下のおそれのあるものをいう。

人工妊娠中絶		(年齢別)			(単位：件)						
年 度	該当条文	総 数	15歳未満	15～19歳	20～24歳	25～29歳	30～34歳	35～39歳	40～44歳	45歳以上	
R元	第 1 号	865	3	68	186	159	178	176	85	10	
	第 2 号	1	－	－	－	－	－	1	－	－	
2	第 1 号	860	2	65	173	136	204	167	100	13	
	第 2 号	1	－	－	－	－	1	－	－	－	
3	第 1 号	723	－	60	128	132	148	168	80	7	
	第 2 号	2	－	－	－	－	1	1	－	－	
4	第 1 号	692	1	63	137	123	116	161	84	7	
	第 2 号	－	－	－	－	－	－	－	－	－	
5	第 1 号	666	2	56	140	151	122	130	56	9	
	第 2 号	1	－	－	－	1	－	－	－	－	

人工妊娠中絶 (周期別)		(単位：件)					
年 度	該当条文	総 数	満7週以前	8～11週	12～15週	16～19週	20～21週
R元	第 1 号	865	502	300	36	16	11
	第 2 号	1	-	1	-	-	-
2	第 1 号	860	532	269	21	16	22
	第 2 号	1	-	-	1	-	-
3	第 1 号	723	447	233	20	12	11
	第 2 号	2	-	1	-	-	1
4	第 1 号	692	407	239	12	15	19
	第 2 号	-	-	-	-	-	-
5	第 1 号	666	379	239	16	20	12
	第 2 号	1	-	1	-	-	-

〈資料〉衛生行政報告例(厚生労働省)

※「第1号」は身体的又は経済的理由によるものをいい、「第2号」は暴行若しくは脅迫等によるものをいう。

9 死亡者数一〔性・年齢（5歳階級）別〕							(単位：人)		
年 齢	令 和 5 年			令 和 4 年			対 前 年 増 減		
	総 数	男	女	総 数	男	女	総 数	男	女
0～4	12	7	5	14	8	6	△ 2	△ 1	△ 1
0	9	5	4	10	6	4	△ 1	△ 1	0
1	3	2	1	1	1	-	2	1	1
2	-	-	-	1	-	1	△ 1	0	△ 1
3	-	-	-	1	-	1	△ 1	0	△ 1
4	-	-	-	1	1	-	△ 1	△ 1	0
5～9	3	2	1	-	-	-	3	2	1
10～14	3	1	2	2	1	1	1	0	1
15～19	10	6	4	4	1	3	6	5	1
20～24	8	5	3	11	6	5	△ 3	△ 1	△ 2
25～29	12	4	8	12	5	7	0	△ 1	1
30～34	15	11	4	20	15	5	△ 5	△ 4	△ 1
35～39	31	17	14	26	17	9	5	0	5
40～44	36	25	11	39	26	13	△ 3	△ 1	△ 2
45～49	83	50	33	76	46	30	7	4	3
50～54	132	89	43	115	77	38	17	12	5
55～59	138	92	46	149	108	41	△ 11	△ 16	5
60～64	236	150	86	234	155	79	2	△ 5	7
65～69	362	262	100	411	284	127	△ 49	△ 22	△ 27
70～74	723	496	227	781	532	249	△ 58	△ 36	△ 22
75～79	1,015	656	359	950	629	321	65	27	38
80～84	1,479	862	617	1,474	851	623	5	11	△ 6
85～89	1,999	1,054	945	1,960	1,014	946	39	40	△ 1
90～94	1,939	780	1,159	1,831	735	1,096	108	45	63
95～99	1,054	268	786	1,006	251	755	48	17	31
100～	257	32	225	271	40	231	△ 14	△ 8	△ 6
不 詳	-	-	-	-	-	-	0	0	0
総 数	9,547	4,869	4,678	9,386	4,801	4,585	161	68	93

〈資料〉厚生労働省人口動態統計（確定数）

# 10 死因順位・年次別、死亡数及び死亡率（人口10万対）

区分	5 年	4 年	3 年	2 年	令和元年
第1位	死 因 悪性新生物＜腫瘍＞	悪性新生物＜腫瘍＞	悪性新生物＜腫瘍＞	悪性新生物＜腫瘍＞	悪性新生物＜腫瘍＞
	死亡数(人)	2,105	2,145	2,150	2,074
	死 亡 率	269.9	273.9	273.2	270.4
第2位	死 因 老 衰	老 衰	老 衰	老 衰	老 衰
	死亡数(人)	1,700	1,626	1,418	1,282
	死 亡 率	217.9	207.7	180.2	167.1
第3位	死 因 心疾患	心疾患	心疾患	心疾患	心疾患
	死亡数(人)	1,252	1,217	1,219	1,117
	死 亡 率	160.5	155.4	154.9	145.6
第4位	死 因 脳血管疾患	脳血管疾患	脳血管疾患	脳血管疾患	脳血管疾患
	死亡数(人)	782	846	781	828
	死 亡 率	100.3	108.0	99.2	107.9
第5位	死 因 誤嚥性肺炎	誤嚥性肺炎	肺炎	肺炎	肺炎
	死亡数(人)	394	387	337	373
	死 亡 率	50.5	49.4	42.8	48.6
第6位	死 因 肺炎	肺炎	誤嚥性肺炎	誤嚥性肺炎	誤嚥性肺炎
	死亡数(人)	365	364	331	289
	死 亡 率	46.8	46.5	42.1	37.7
第7位	死 因 不慮の事故	不慮の事故	不慮の事故	不慮の事故	不慮の事故
	死亡数(人)	268	216	236	245
	死 亡 率	34.4	27.6	30.0	31.9
第8位	死 因 新型コロナウイルス感染症	腎不全	腎不全	腎不全	腎不全
	死亡数(人)	241	193	191	186
	死 亡 率	30.9	24.6	24.3	24.2
第9位	死 因 腎不全	間質性肺疾患	血管性等の認知症	間質性肺疾患	血管性等の認知症
	死亡数(人)	210	180	163	168
	死 亡 率	26.9	23.0	20.7	21.9
第10位	死 因 間質性肺疾患	血管性等の認知症	間質性肺疾患	血管性等の認知症	間質性肺疾患
	死亡数(人)	182	172	154	159
	死 亡 率	23.3	22.0	19.6	20.7

## 性別にみた死因順位別、死亡数・死亡率（人口10万対）（令和5年）

区分	第1位	第2位	第3位	第4位	第5位
男	死 因 悪性新生物＜腫瘍＞	心疾患	老 衰	脳血管疾患	誤嚥性肺炎
	死亡数(人)	1,250	607	545	394
	死 亡 率	322.2	156.4	140.5	101.5
女	死 因 老 衰	悪性新生物＜腫瘍＞	心疾患	脳血管疾患	誤嚥性肺炎
	死亡数(人)	1,155	855	645	388
	死 亡 率	294.6	218.1	164.5	99.0

※ 死亡率は、性別人口10万対で算出している。

## 全国及び静岡県における死因順位別、死亡数・死亡率（人口10万対）（令和5年）

区分	第1位	第2位	第3位	第4位	第5位
全 国	死 因 悪性新生物＜腫瘍＞	心疾患	老 衰	脳血管疾患	肺炎
	死亡数(人)	382,504	231,148	189,919	104,533
	死 亡 率	315.6	190.7	156.7	86.3
静岡県	死 因 悪性新生物＜腫瘍＞	老 衰	心疾患	脳血管疾患	肺炎
	死亡数(人)	11,035	7,587	6,553	3,783
	死 亡 率	319.9	220.0	190.0	109.7

※1 緒率の算出に用いた人口は、総務省統計局の推計人口である。

※2 平成27年緒率の算出に用いた人口は、「平成27年国勢調査 年齢・国籍不詳をあん分した人口」

（総務省統計局）である。（浜松市781,382人、静岡県3,640,343人、全国125,319,299人）

※3 令和2年緒率の算出に用いた人口は、「令和2年国勢調査に関する不詳補完結果（参考表）」

（総務省統計局）」である。（浜松市767,100人、静岡県3,540,934人、全国123,398,962人）

30 年	29 年	28 年	27 年	平成 26 年
悪性新生物＜腫瘍＞	悪性新生物＜腫瘍＞	悪性新生物	悪性新生物	悪性新生物
2, 151	2, 040	2, 097	2, 049	1, 968
270. 9	256. 3	263. 1	262. 2	248. 8
老衰	心疾患	心疾患	心疾患	心疾患
1, 200	1, 162	1, 018	1, 083	1, 069
151. 1	146. 0	127. 7	138. 6	135. 1
心疾患	老衰	老衰	老衰	老衰
1, 107	1, 081	964	913	871
139. 4	135. 8	121. 0	116. 8	110. 1
脳血管疾患	脳血管疾患	脳血管疾患	脳血管疾患	脳血管疾患
793	752	758	785	850
99. 9	94. 5	95. 1	100. 5	107. 5
肺炎	肺炎	肺炎	肺炎	肺炎
447	416	525	645	537
56. 3	52. 3	65. 9	82. 5	67. 9
誤嚥性肺炎	誤嚥性肺炎	不慮の事故	不慮の事故	不慮の事故
291	276	213	219	204
36. 6	34. 7	26. 7	28. 0	25. 8
不慮の事故	不慮の事故	腎不全	腎不全	腎不全
241	244	141	154	156
30. 4	30. 7	17. 7	19. 7	19. 7
腎不全	血管性等の認知症	大動脈瘤及び解離	血管性等の認知症	自殺
181	164	124	119	146
22. 8	20. 6	15. 6	15. 2	18. 5
血管性等の認知症	腎不全	血管性等の認知症	大動脈瘤及び解離	血管性等の認知症
177	161	110	119	114
22. 3	20. 2	13. 8	15. 2	14. 4
間質性肺疾患	間質性肺疾患	自殺	自殺	大動脈瘤及び解離
155	127	106	119	111
19. 5	16. 0	13. 3	15. 2	14. 0

第 6 位	第 7 位	第 8 位	第 9 位	第10位
肺炎	不慮の事故	新型コロナウイルス感染症	間質性肺疾患	腎不全
216	152	136	126	115
55. 7	39. 2	35. 1	32. 5	29. 6
肺炎	不慮の事故	新型コロナウイルス感染症	アルツハイマー病	腎不全
149	116	105	96	95
38. 0	29. 6	26. 8	24. 5	24. 2

第 6 位	第 7 位	第 8 位	第 9 位	第10位
誤嚥性肺炎	不慮の事故	新型コロナウイルス感染症	腎不全	アルツハイマー病
60, 190	44, 440	38, 086	30, 208	25, 453
49. 7	36. 7	31. 4	24. 9	21. 0
誤嚥性肺炎	不慮の事故	新型コロナウイルス感染症	腎不全	間質性肺疾患
1, 687	1, 374	1, 343	980	732
48. 9	39. 8	38. 9	28. 4	21. 2

〈資料〉厚生労働省人口動態統計（確定数）

主な死因別死亡数（区別）

（単位：件）

令	和							
	総 数	中 区	東 区	西 区	南 区	北 区	浜 北 区	天 竜 区
総 数	9,547	2,771	1,366	1,273	1,203	1,204	1,098	632
悪性新生物＜腫瘍＞	2,105	669	321	254	257	245	231	128
糖 尿 病	94	27	13	15	11	14	9	5
心 疾 患	1,252	337	189	151	180	135	171	89
脳 血 管 疾 患	782	200	127	110	113	95	90	47
大動脈瘤及び解離	116	39	17	13	11	11	17	8
肺 炎	365	106	50	38	38	48	51	34
腎 不 全	210	46	31	32	27	29	29	16
老 衰	1,700	474	205	244	202	294	158	123
不慮の事故	268	81	33	34	40	34	30	16
自 殺	138	49	21	20	18	12	12	6

（単位：件）

令	和							
	総 数	中 区	東 区	西 区	南 区	北 区	浜 北 区	天 竜 区
総 数	9,386	2,599	1,358	1,332	1,193	1,213	1,096	595
悪性新生物＜腫瘍＞	2,145	604	354	305	294	245	226	117
糖 尿 病	87	31	5	17	12	10	6	6
心 疾 患	1,217	353	175	150	152	156	142	89
脳 血 管 疾 患	846	229	127	119	127	100	97	47
大動脈瘤及び解離	113	37	16	20	13	13	9	5
肺 炎	364	96	58	47	52	36	47	28
腎 不 全	193	55	30	23	20	18	29	18
老 衰	1,626	424	195	256	185	272	187	107
不慮の事故	216	54	44	32	26	26	19	15
自 殺	121	27	21	22	17	15	17	2

（単位：件）

対	前 年 増 減							
	総 数	中 区	東 区	西 区	南 区	北 区	浜 北 区	天 竜 区
総 数	161	172	8	△ 59	10	△ 9	2	37
悪性新生物＜腫瘍＞	△ 40	65	△ 33	△ 51	△ 37	0	5	11
糖 尿 病	7	△ 4	8	△ 2	△ 1	4	3	△ 1
心 疾 患	35	△ 16	14	1	28	△ 21	29	0
脳 血 管 疾 患	△ 64	△ 29	0	△ 9	△ 14	△ 5	△ 7	0
大動脈瘤及び解離	3	2	1	△ 7	△ 2	△ 2	8	3
肺 炎	1	10	△ 8	△ 9	△ 14	12	4	6
腎 不 全	17	△ 9	1	9	7	11	0	△ 2
老 衰	74	50	10	△ 12	17	22	△ 29	16
不慮の事故	52	27	△ 11	2	14	8	11	1
自 殺	17	22	0	△ 2	1	△ 3	△ 5	4

（資料）厚生労働省人口動態統計（確定数）

死 因		総 数		男		女		
		死亡数	死亡率	死亡数	死亡率	死亡数	死亡率	
悪 性 新 生 物 < 腫 瘍 >		2,105	269.9	1,250	322.2	855	218.1	
内                訳	口唇、口腔及び咽頭	40	5.1	32	8.2	8	2.0	
	食 道	43	5.5	36	9.3	7	1.8	
	胃	201	25.8	145	37.4	56	14.3	
	結 腸	169	21.7	84	21.6	85	21.7	
	直腸S状結腸移行部	108	13.8	65	16.8	43	11.0	
	肝及び肝内胆管	97	12.4	66	17.0	31	7.9	
	胆のう及び他の胆道	98	12.6	59	15.2	39	9.9	
	膵	275	35.3	137	35.3	138	35.2	
	喉 頭	4	0.5	4	1.0	-	-	
	気管、気管支及び肺	413	52.9	297	76.5	116	29.6	
	皮 膚	11	1.4	6	1.5	5	1.3	
	乳 房	100	12.8	1	0.3	99	25.3	
	子 宮	33	4.2	-	-	33	8.4	
	卵 巢	30	3.8	-	-	30	7.7	
	前 立 腺	90	11.5	90	23.2	-	-	
	膀 胱	43	5.5	32	8.2	11	2.8	
	中 枢 神 経 系	19	2.4	15	3.9	4	1.0	
	悪 性 リ ン パ 腫	79	10.1	44	11.3	35	8.9	
	白 血 病	67	8.6	39	10.1	28	7.1	
	その他のリンパ組織	30	3.8	14	3.6	16	4.1	
	そ の 他	155	19.9	84	21.6	71	18.1	
	心 疾 患		1,252	160.5	607	156.4	645	164.5
	内       訳	慢性リウマチ性心疾患	10	1.3	4	1.0	6	1.5
		急 性 心 筋 梗 塞	163	20.9	93	24.0	70	17.9
		その他の虚血性心疾患	215	27.6	140	36.1	75	19.1
		慢性非リウマチ性心内膜症	77	9.9	19	4.9	58	14.8
		心 筋 症	22	2.8	11	2.8	11	2.8
不整脈及び伝導障害		171	21.9	85	21.9	86	21.9	
心 不 全		569	72.9	238	61.3	331	84.4	
そ の 他 の 心 疾 患		25	3.2	17	4.4	8	2.0	
脳 血 管 疾 患		782	100.3	394	101.5	388	99.0	
内   訳	く も 膜 下 出 血	68	8.7	23	5.9	45	11.5	
	脳 内 出 血	302	38.7	171	44.1	131	33.4	
	脳 梗 塞	379	48.6	186	47.9	193	49.2	
	その他の脳血管疾患	33	4.2	14	3.6	19	4.8	

※3 「前立腺の悪性新生物＜腫瘍＞」の率については、男性人口10万対である。

## 12 婚 姻

### 年齢階級別にみた初婚者数及び割合（令和5年）

（単位：人、％）

	夫			妻		
	初 婚 者	割 合	結婚生活に入 った者（再掲）	初 婚 者	割 合	結婚生活に入 った者（再掲）
総 数	2,429	100.0	1,680	2,483	100.0	1,714
19 歳 以 下	13	0.5	6	35	1.4	15
20 歳 ～ 24 歳	398	16.4	207	598	24.1	312
25 歳 ～ 29 歳	1,077	44.3	734	1,135	45.7	812
30 歳 ～ 34 歳	521	21.4	385	425	17.1	334
35 歳 ～ 39 歳	230	9.5	188	190	7.7	156
40 歳 ～ 44 歳	105	4.3	83	59	2.4	49
45 歳 ～ 49 歳	43	1.8	39	22	0.9	20
50 歳 ～ 54 歳	23	0.9	20	15	0.6	12
55 歳 以 上	19	0.8	18	4	0.2	4
不 詳	-	-	-	-	-	-
平均初婚年齢	30.1		30.9	28.5		29.2

（資料）厚生労働省人口動態統計（確定数）

### 年齢階級別にみた初婚者数及び割合【年次別】

（単位：人、％）

		令 和 元 年		2 年		3 年		4 年		5 年	
		初婚者	割 合	初婚者	割 合	初婚者	割 合	初婚者	割 合	初婚者	割 合
夫	総 数	3,031	100.0	2,662	100.0	2,563	100.0	2,633	100.0	2,429	100.0
	19 歳 以 下	27	0.9	20	0.8	22	0.9	19	0.7	13	0.5
	20 ～ 24	387	12.8	400	15.0	413	16.1	445	16.9	398	16.4
	25 ～ 29	1,195	39.4	1,091	41.0	1,082	42.2	1,122	42.6	1,077	44.3
	30 ～ 34	786	25.9	605	22.7	578	22.6	575	21.8	521	21.4
	35 ～ 39	332	11.0	302	11.3	251	9.8	281	10.7	230	9.5
	40 ～ 44	184	6.1	135	5.1	115	4.5	114	4.3	105	4.3
	45 ～ 49	68	2.2	70	2.6	58	2.3	42	1.6	43	1.8
	50 ～ 54	22	0.7	23	0.9	29	1.1	17	0.6	23	0.9
	55 歳 以 上	30	1.0	16	0.6	15	0.6	18	0.7	19	0.8
	平均初婚年齢	31.0		30.6		30.3		30.1		30.1	
妻	総 数	3,075	100.0	2,677	100.0	2,600	100.0	2,680	100.0	2,483	100.0
	19 歳 以 下	49	1.6	35	1.3	38	1.5	39	1.5	35	1.4
	20 ～ 24	599	19.5	594	22.2	596	22.9	661	24.7	598	24.1
	25 ～ 29	1,400	45.5	1,179	44.0	1,185	45.6	1,187	44.3	1,135	45.7
	30 ～ 34	629	20.5	522	19.5	468	18.0	498	18.6	425	17.1
	35 ～ 39	264	8.6	227	8.5	212	8.2	182	6.8	190	7.7
	40 ～ 44	84	2.7	88	3.3	56	2.2	74	2.8	59	2.4
	45 ～ 49	29	0.9	19	0.7	25	1.0	26	1.0	22	0.9
	50 ～ 54	14	0.5	10	0.4	12	0.5	6	0.2	15	0.6
	55 歳 以 上	7	0.2	3	0.1	8	0.3	7	0.3	4	0.2
	平均初婚年齢	29.0		28.7		28.7		28.4		28.5	

（資料）厚生労働省人口動態統計（確定数）



年齢階級別にみた再婚者数及び割合（令和５年）

（単位：人、％）

	夫		妻	
	再 婚 者	割 合	再 婚 者	割 合
総 数	357	100.0	323	100.0
19 歳 以 下	－	－	－	－
20 歳 ～ 24 歳	3	0.8	4	1.2
25 歳 ～ 29 歳	20	5.6	43	13.3
30 歳 ～ 34 歳	52	14.6	55	17.0
35 歳 ～ 39 歳	62	17.4	62	19.2
40 歳 ～ 44 歳	54	15.1	34	10.5
45 歳 ～ 49 歳	47	13.2	46	14.3
50 歳 ～ 54 歳	45	12.6	27	8.4
55 歳 以 上	74	20.7	52	16.1
不 詳	－	－	－	－
平均再婚年齢	45.9		42.6	

（資料）厚生労働省人口動態統計（確定数）

年齢階級別にみた再婚者数及び割合【年次別】

（単位：人、％）

		令 和 元 年		2 年		3 年		4 年		5 年	
		再婚者	割 合	再婚者	割 合	再婚者	割 合	再婚者	割 合	再婚者	割 合
夫	総 数	470	100.0	393	100.0	417	100.0	391	100.0	357	100.0
	19 歳 以 下	－	－	－	－	－	－	－	－	－	－
	20 ～ 24	6	1.3	5	1.3	1	0.2	6	1.5	3	0.8
	25 ～ 29	36	7.7	21	5.3	32	7.7	26	6.6	20	5.6
	30 ～ 34	71	15.1	56	14.2	75	18.0	72	18.4	52	14.6
	35 ～ 39	91	19.4	59	15.0	96	23.0	66	16.9	62	17.4
	40 ～ 44	80	17.0	63	16.0	66	15.8	66	16.9	54	15.1
	45 ～ 49	81	17.2	60	15.3	52	12.5	48	12.3	47	13.2
	50 ～ 54	32	6.8	52	13.2	26	6.2	46	11.8	45	12.6
	55 歳 以 上	73	15.5	77	19.6	69	16.5	61	15.6	74	20.7
	平均再婚年齢	43.6		45.0		43.0		43.8		45.9	
妻	総 数	428	100.0	385	100.0	387	100.0	372	100.0	323	100.0
	19 歳 以 下	－	－	1	0.3	－	－	－	－	－	－
	20 ～ 24	14	3.3	11	2.9	17	4.4	8	2.2	4	1.2
	25 ～ 29	59	13.8	40	10.4	50	12.9	45	12.1	43	13.3
	30 ～ 34	79	18.5	73	19.0	82	21.2	71	19.1	55	17.0
	35 ～ 39	97	22.7	68	17.7	76	19.6	78	21.0	62	19.2
	40 ～ 44	62	14.5	66	17.1	48	12.4	62	16.7	34	10.5
	45 ～ 49	44	10.3	45	11.7	38	9.8	36	9.7	46	14.3
	50 ～ 54	32	7.5	45	11.7	32	8.3	37	9.9	27	8.4
	55 歳 以 上	41	9.6	36	9.4	44	11.4	35	9.4	52	16.1
	平均再婚年齢	40.1		41.0		40.2		40.8		42.6	

（資料）厚生労働省人口動態統計（確定数）

### 13 離 婚

離婚の種類別にみた同居期間別離婚件数（令和5年）

（単位：件）

同居期間	総数	協議	調停	審判	和解	認諾	判決
総数	1,051	915	89	19	18	－	10
1年未満	52	46	4	－	－	－	2
1～2	61	54	5	1	1	－	－
2～3	60	49	6	3	1	－	1
3～4	73	63	5	3	2	－	－
4～5	64	59	2	1	1	－	1
5年未満	310	271	22	8	5	－	4
5～10	195	165	19	5	4	－	2
10～15	121	109	11	1	－	－	－
15～20	121	105	11	2	3	－	－
20～25	108	94	9	2	1	－	2
25～30	64	53	9	－	2	－	－
30～35	32	28	2	1	1	－	－
35年以上	35	31	3	－	－	－	1
不詳	65	59	3	－	2	－	1

〈資料〉厚生労働省人口動態統計（確定数）

同居期間別離婚件数及び割合【年次別】

（単位：件、％）

同居期間	令和元年		2年		3年		4年		5年	
	離婚	割合	離婚	割合	離婚	割合	離婚	割合	離婚	割合
総数	1,233	100.0	1,113	100.0	1,125	100.0	983	100.0	1,051	100.0
1年未満	72	5.8	65	5.8	58	5.2	52	5.3	52	4.9
1～2	79	6.4	72	6.5	77	6.8	78	7.9	61	5.8
2～3	72	5.8	81	7.3	91	8.1	57	5.8	60	5.7
3～4	70	5.7	65	5.8	60	5.3	56	5.7	73	6.9
4～5	67	5.4	49	4.4	58	5.2	47	4.8	64	6.1
5年未満	360	29.2	332	29.8	344	30.6	290	29.5	310	29.5
5～10	256	20.8	201	18.1	203	18.0	170	17.3	195	18.6
10～15	163	13.2	169	15.2	152	13.5	144	14.6	121	11.5
15～20	153	12.4	123	11.1	113	10.0	104	10.6	121	11.5
20～25	106	8.6	106	9.5	115	10.2	105	10.7	108	10.3
25～30	72	5.8	70	6.3	71	6.3	63	6.4	64	6.1
30～35	39	3.2	28	2.5	36	3.2	33	3.4	32	3.0
35年以上	31	2.5	30	2.7	30	2.7	31	3.2	35	3.3
不詳	53	4.3	54	4.9	61	5.4	43	4.4	65	6.2

〈資料〉厚生労働省人口動態統計（確定数）

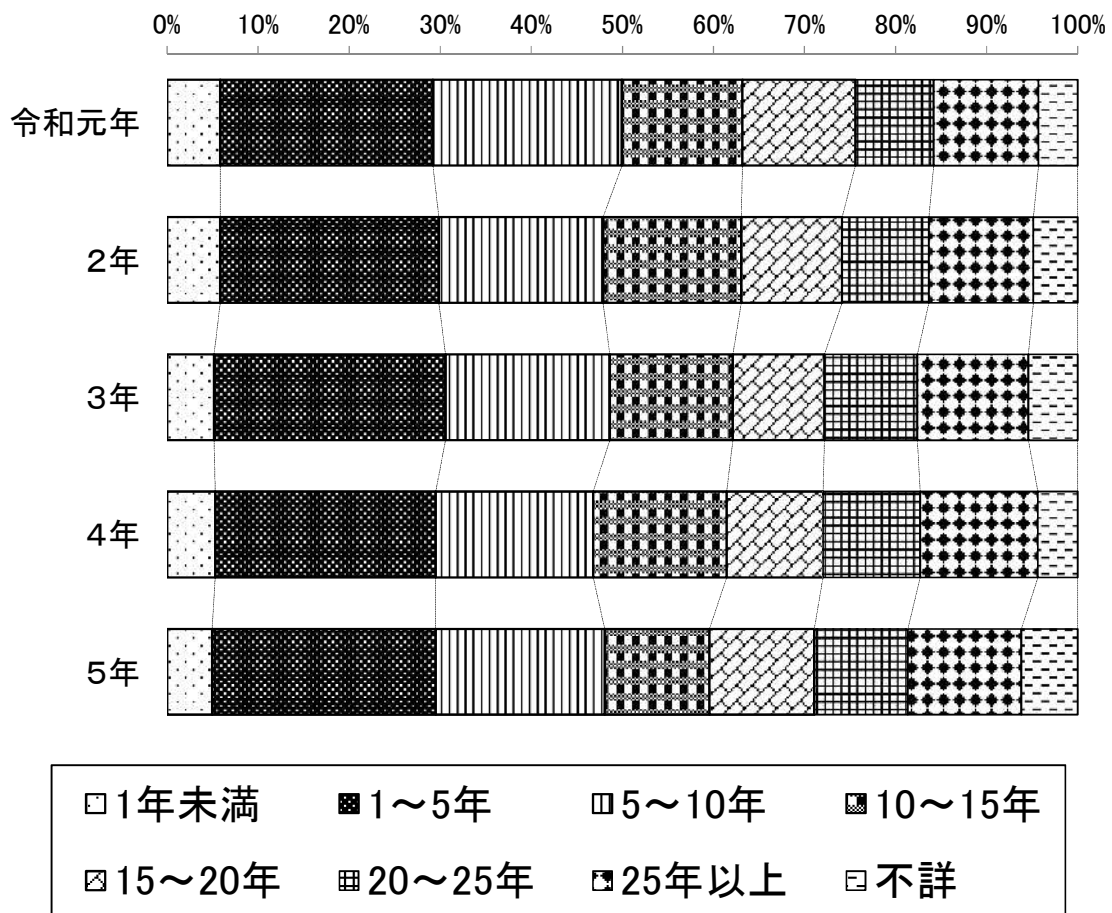
離婚の種類別にみた離婚件数【年次別】

(単位：件)

	総 数	協議離婚	調停離婚	審判離婚	和解離婚	認諾離婚	判決離婚
令和元年	1,233	1,045	144	2	22	-	20
2 年	1,113	965	106	5	28	-	9
3 年	1,125	991	101	6	18	-	9
4 年	983	842	109	7	14	-	11
5 年	1,051	915	89	19	18	-	10

〈資料〉厚生労働省人口動態統計（確定数）

同居期間別離婚件数割合【年次別】



保健衛生年報 令和7年6月発行

編集・発行 浜松市 健康福祉部 保健所 保健総務課

〒432-8550 浜松市中央区鴨江二丁目11番2号

電話番号 053-453-6111 FAX 050-3535-5945

E-mail [hokenk@city.hamamatsu.shizuoka.jp](mailto:hokenk@city.hamamatsu.shizuoka.jp)